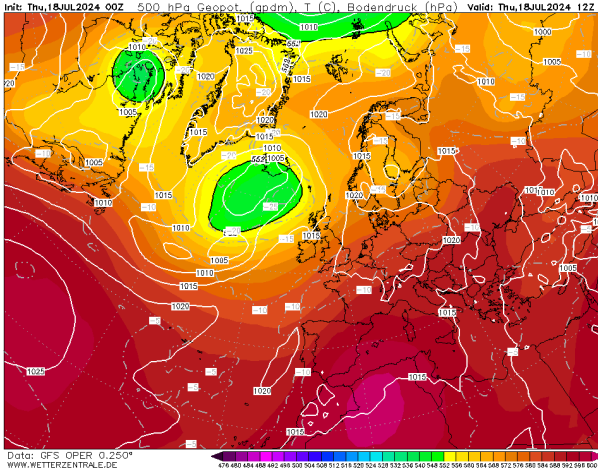


NIVEL DE PELIGRO **Muy Alto**

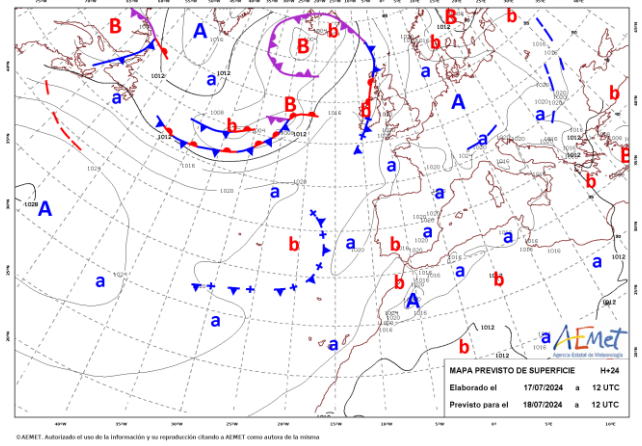
INFORMACIÓN METEOROLÓGICA

SITUACIÓN SINÓPTICA: Tipo 9. IMe Altas presiones sobre el Atlántico y Europa

Mapa de 500 hPa 18/07/2024 12 UTC GFS

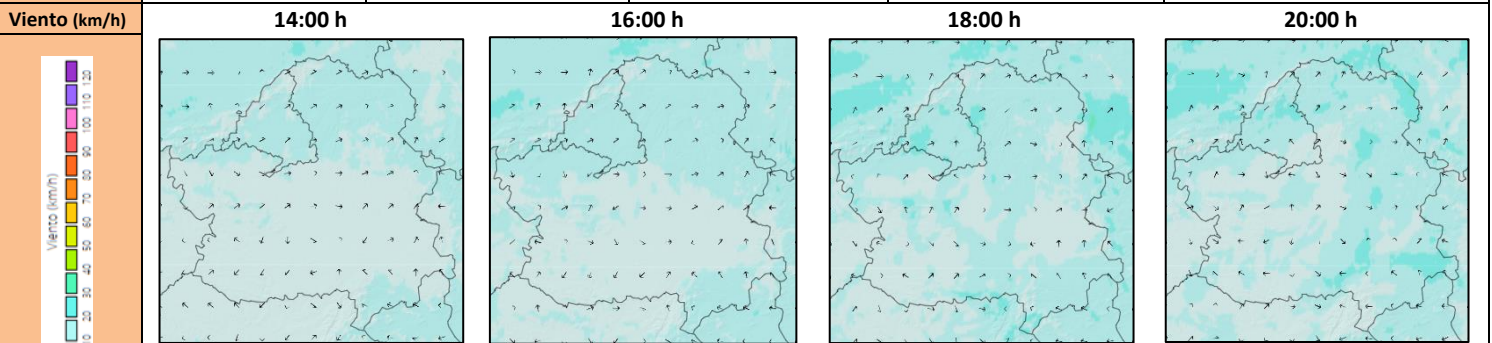


Mapa de superficie 18/07/2024 14:00 h



El anticiclón generado en Argelia se interna sobre la península ibérica, ocasionando la primera ola de calor del verano. El aire continental tropical que entra es cálido, seco y trae polvo en suspensión. En superficie se formará una baja térmica en el interior peninsular, mientras que las altas presiones sobre el Mediterráneo aportarán aire algo más fresco y húmedo.

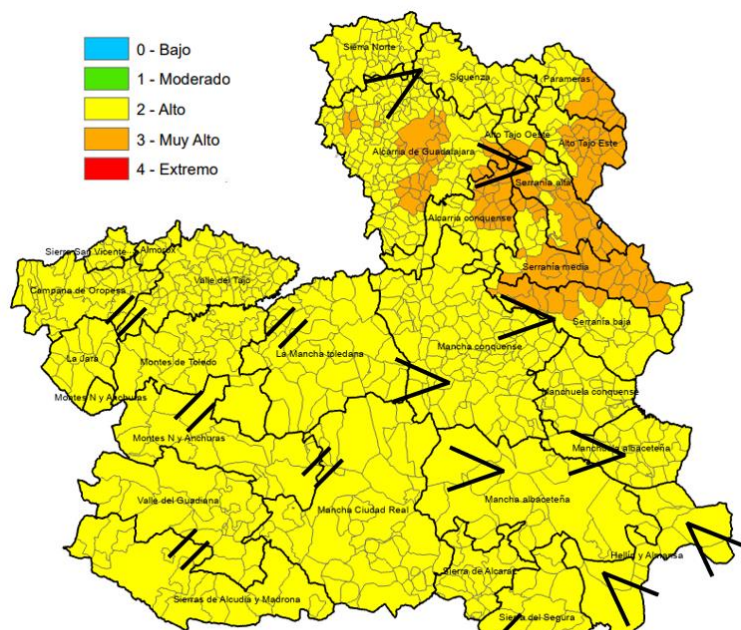
LEYENDA	Albacete	Ciudad Real	Cuenca	Guadalajara	Toledo
T.Máx. (°C)	40	39	38	38	39
HR. mín. (%)	11	10	10	9	9



Los vientos serán flojos en la mitad occidental y alcanzarán módulos moderados en la mitad oriental. El viento será predominantemente de poniente, pero los bajos módulos junto al efecto de la baja térmica ocasionará cambios de módulo y dirección a lo largo del día, siendo hoy destacable el rol de la orografía local.

Índice de Propagación Potencial de Incendios Forestales

IPP previsto para el día 18 de julio de 2024



PATRÓN DE PROPAGACIÓN

	VIENTO
	TOPOGRÁFICO
	TORMENTA
	CONVECTIVO

QUÉ HEMOS TENIDO

Incidencias:
Actividad concentrada a últimas horas de la tarde, con el pico de temperatura y el mínimo de humedad. Consumos de rastros y pastos en zonas agrícolas en CR, CU y TO, que queman con intensidad también en horas nocturnas. En GU, consumo sobre pastizal con acceso al vivo, con velocidades en media alineación de ≈ 30 m/min.
Forestal > 1 ha: 2TO, 1GU **No Forestal > 1 ha:** 2TO, 2CR
Forestal < 1 ha: 1TO, 1CU **No Forestal < 1 ha:** 2TO, 4CU
Sin Datos: 2TO, 1CU

Meteorología:
En la jornada de ayer las temperaturas máximas quedaron en el rango de los 38 °C en la mitad W y de los 35 °C en la mitad E, con mínimas alrededor de los 20 °C que habrán contribuido al estrés de la vegetación. Vientos moderados en el entorno del segura y flojos en el resto de la región.

QUÉ PODEMOS ESPERAR

Escenario meteorológico:
Continúa el ascenso de las temperaturas máximas y mínimas, con avisos amarillos y naranjas de AEMET en toda Castilla-La Mancha (Consultar precauciones por la ola de calor en la segunda hoja) y polvo en suspensión que disminuirá la visibilidad. Se mantiene la humedad de los combustibles muertos en los mismos rangos que ayer. El viento sufrirá cambios de dirección y módulo a lo largo del día. Probabilidad de tormentas en zonas de Nerpio y Yeste, con vientos moderados y humedades relativas del 20 % que favorecerán las igniciones por rayo.

Escenario incendio:
Incendios asociados a la actividad humana, con igniciones sobre zonas agrícolas que avanzan en media intensidad con capacidad de entrar en zonas forestales y de emitir focos secundarios a corta y media distancia. En zonas forestales, la baja humedad de los finos muertos (≈1-2%) permitirá la propagación en media-alta intensidad, con acceso pasivo a copas donde existan estructuras en escalera.
En caso de igniciones por rayo en zonas de Nerpio y Yeste, inicio lento de la propagación. Después, la combinación de inestabilidad atmosférica, viento y sequedad favorecerá propagaciones en media intensidad, pasando a alta intensidad en orografías complejas, siendo entonces capaces de acceder con facilidad a la vegetación viva.

Disponibilidad de combustibles	
Humedad del combustible fino muerto (HCFM):	Valores mínimos del 1-2 %
Humedad del combustible medio muerto (HCMM):	Valores mínimos del 2-3 %
Combustibles vivos:	Disponibles si hay presencia de muertos en superficie
Emisión de focos secundarios:	Masivos a corta distancia (< 50 m), puntualmente a media distancia (< 500 m)
Simultaneidad:	Probable para incendios de rastrojo. Poco probable para afecciones a masa forestal.
Fuego de copas:	Fuego pasivo de copas
Intervalo más desfavorable:	16:00 - 20:00 horas
IPP	Comportamiento General
Alto	Escenario que representa condiciones ambientales favorables para el inicio del fuego y posterior propagación y desarrollo. Incendios que pueden propagar fuera de capacidad de extinción en las zonas más energéticas, cabeza y sectores flanco-cabeza. Antorcheos múltiples. Focos secundarios puntuales a media distancia.
Muy Alto	Este escenario se configura mediante condiciones muy favorables para el inicio y posterior propagación del fuego. Las superficies potenciales de desarrollo del incendio en esta situación son altas, normalmente fuera de capacidad de extinción. Las maniobras de ataque solo serán posibles en las zonas con baja o nula alineación.

PRECAUCIONES ANTE LA PRIMERA OLA DE CALOR DEL VERANO

Puedes padecer AGOTAMIENTO POR CALOR

Puedes padecer INSOLACIÓN y GOLPE DE CALOR

¿Cuáles son los SÍNTOMAS?

Si tienes (o percibes que algún compañero está teniendo) dolor de cabeza, náuseas, vómitos, mareos, cansancio, sudoración excesiva, piel fría, pálida y húmeda, pulso rápido y débil y/o fiebre menor a 40 °C puedes estar ante un caso de agotamiento por calor.



Si tienes (o percibes que algún compañero está teniendo) piel caliente y enrojecida, respiración y pulso acelerado y fuerte y/o fiebre superior a 40 °C puedes estar ante una insolación o un golpe de calor ¡incluso aunque no haya sudoración! Puede estar acompañado de cambios de comportamiento, desmayo o convulsiones entre otros síntomas.

¿Cómo debemos ACTUAR?

La persona afectada debe encontrarse siempre acompañada y descansar en un lugar fresco, aflojándose la ropa y aplicándose paños húmedos para ayudar a regular la temperatura, bebiendo agua poco a poco. Debemos prestar especial atención a si los síntomas se mantienen o incluso empeoran, si aparecen vómitos o si sufrimos alguna enfermedad crónica.



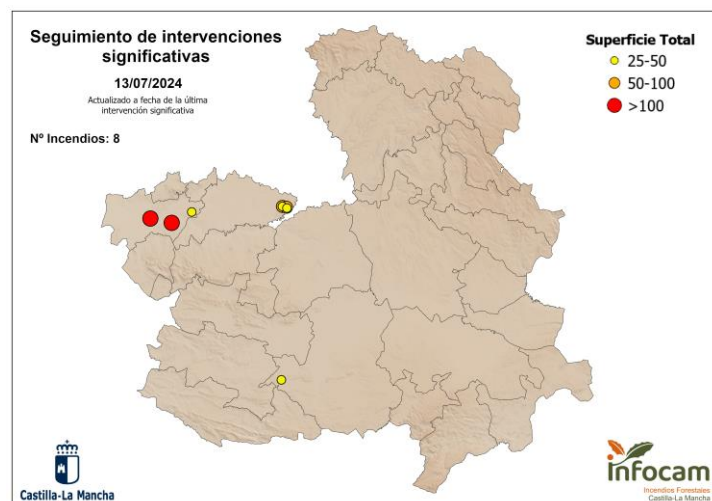
Estamos ante una urgencia vital:
¡Siga el Procedimiento de Emergencia PE01-05!

Mientras llega la ayuda, la persona afectada debe encontrarse siempre acompañada y descansar en un lugar fresco, bajando la temperatura con paños fríos ¡No debe beber agua!

Consultar el «PE01-05 - EVACUACIÓN DE HERIDOS. GUÍA DE ACTUACIÓN BÁSICA EN PRIMEROS AUXILIOS», especialmente el apartado 9.
Más información en «www.sanidad.gob.es/areas/sanidadAmbiental/riesgosAmbientales/temperaturasExtremas/planAltasTemperaturas/home.htm»

SEGUIMIENTO DE INCIDENCIAS SIGNIFICATIVAS 2024

FECHA DE ACTUALIZACIÓN: 13/07/2024



Resumen de últimas incidencias y comportamientos significativos observados

Ubicación	Superficie	Intensidad	Motor del incendio	Parámetros de fuego	FS	Observaciones
Las Herencias (TO) 12/07/2024	134 ha*	Alta	Viento	$V_{p\text{ media}} = 26 \text{ m/min}$ $V_{p\text{ máx}} = 35 \text{ m/min}$	25 m	Propagación perpendicular a eje de barrancas, desarrollo en zona de monte sin perder velocidad.
Talavera de la Reina (TO) 09/07/2024	172 ha*	Media-Alta	Viento	$V_{p\text{ media}} = 28 \text{ m/min}$ $H_{\text{lama}} = 1 - 3 \text{ m}$	120 m	Salto autovía en eje principal
Borox (TO) 09/07/2024	41 ha*	Media-Alta	Viento	$V_{p\text{ media}} = \text{por determinar}$ $H_{\text{lama}} = 1 - 2 \text{ m}$	420 m	Propagación conducida por fino muerto, afectando de forma pasiva a arbolado.
Borox (TO) 06/07/2024	64 ha	Media-Alta	Viento	$V_{p\text{ media}} = 25 \text{ m/min}$ $H_{\text{lama}} = 1 - 2 \text{ m}$	-	Presencia de tapiz herbáceo que limita las propagaciones. Propagación conducida por fino muerto
Borox (TO) 05/07/2024	70 ha	Media-Alta	Viento	$V_{p\text{ media}} = 19 \text{ m/min}$ $H_{\text{lama}} = 1 - 2 \text{ m}$ ($H_{\text{lama}} > 2 \text{ m}$ puntualente asociada a participación de comb. vivo)	-	Participación pasiva de arbolado en sectores de mayor alineación y acumulación de comb. fino muerto. Presencia de continuidad vertical
Los Cerralbos (TO) 01/06/2024	32,4 ha	Baja-Media	Viento	$V_{p\text{ media}} = 25 \text{ m/min}$ $H_{\text{lama}} = 1 - 2 \text{ m}$	-	Algunas islas de combustible forestal no participan. No se aprecian antorcheos.
Borox (TO) 28/05/2024	35 ha	Baja-Media	Topográfico	$H_{\text{lama}} < 1 \text{ m}$ (puntualmente $> 1 \text{ m}$)	-	
Granátula de Calatrava (CR) 26/05/2024	45 ha	Media	Viento-Topográfico	$V_{p\text{ media}} < 2 \text{ m/min}$ $H_{\text{lama}} \approx 1 \text{ m}$	-	Zona con sequía moderada.

*Superficie estimada no oficial.