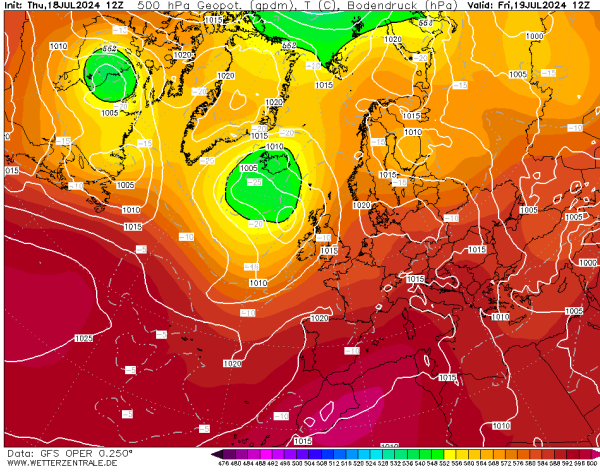


NIVEL DE PELIGRO Muy Alto

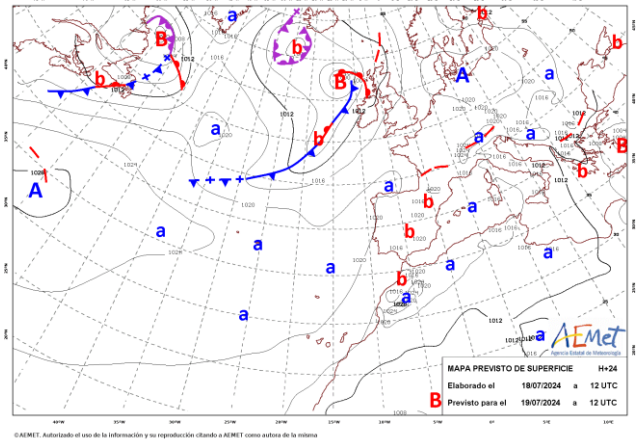
INFORMACIÓN METEOROLÓGICA

SITUACIÓN SINÓPTICA: Tipo 9. IMe Altas presiones sobre el Atlántico y Europa

Mapa de 500 hPa 19/07/2024 12 UTC GFS



Mapa de superficie 19/07/2024 14:00 h



Comienza a retirarse hacia el levante de manera muy paulatina la masa de aire continental tropical que ocasiona la ola de calor, aunque será hoy cuando se den las mayores temperaturas. Esta retirada se acelerará durante la jornada de mañana, con un cambio de masa de aire. En superficie, se formará una baja térmica sobre la mitad-sur de la región.

LEYENDA	Albacete	Ciudad Real	Cuenca	Guadalajara	Toledo
T.Máx. (°C)	41	41	39	38	40
HR. mín. (%)	7	9	9	9	8

Viento (km/h)

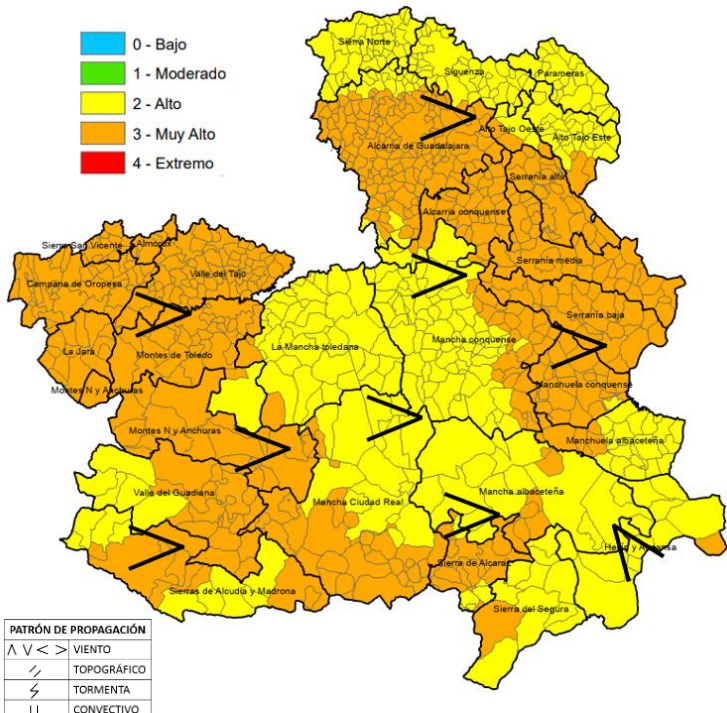
	14:00 h	16:00 h	18:00 h	20:00 h

Para la jornada de hoy esperamos vientos de poniente entre flojos y moderados, mantenidos durante toda la tarde (≈ 15h – 21h), con probabilidad de rachas por encima de los 40 km/h. En el cuadrante SE esperamos cambio de dirección a partir de las 20h con la entrada de viento moderado por Hellín y Almansa.

Índice de Propagación Potencial de Incendios Forestales

IPP previsto para el día 19 de julio de 2024

- 0 - Bajo
- 1 - Moderado
- 2 - Alto
- 3 - Muy Alto
- 4 - Extremo



PATRÓN DE PROPAGACIÓN

	VIENTO
	TOPOGRÁFICO
	TORMENTA
	CONVECTIVO

QUÉ HEMOS TENIDO

Incidencias:
Durante el día tuvimos incendios sobre rastrojos en zonas agrícolas. A últimas horas de la tarde, dos núcleos tormentosos consecutivos sobre la Sierra del Segura provocaron diversas igniciones por rayo. En las zonas con continuidad y disponibilidad, las igniciones accedieron al matorral y al arbolado de forma pasiva.

Forestal < 1 ha: 4AB **No Forestal > 1 ha:** 1CU
Otras emerg.: 1TO **Sin Datos:** 1CR

Meteorología:
En la jornada de ayer las temperaturas máximas quedaron en casi todo el territorio por encima de los 35 °C, pero sin superar en ningún caso los 40 °C. Las mínimas superaron en diversas zonas los 20 °C, lo que habrá contribuido al estrés de la vegetación. Vientos flojos con rachas moderadas. Rayos en la Sierra del Segura.

QUÉ PODEMOS ESPERAR

Escenario meteorológico:
Continúa el ascenso de las temperaturas máximas en Albacete y Toledo y de las mínimas en toda la región, con avisos naranjas de AEMET generalizados (Consultar precauciones por la ola de calor en la segunda hoja) y polvo en suspensión que limitará la visibilidad. Se mantiene la humedad de los combustibles muertos en los mismos rangos que ayer, aunque la ausencia de nubosidad de hoy respecto a ayer aumentará la insolación. No esperamos tormentas. Humedades relativas < 12 %.

Escenario incendio:
En la mayor parte del territorio, incendios asociados a la actividad humana, con igniciones sobre zonas agrícolas que avanzan en media intensidad con capacidad de entrar en zonas forestales y de emitir focos secundarios a corta y media distancia. En zonas forestales, la baja humedad de los finos muertos (≈1-2%) permitirá la propagación en media-alta intensidad, con acceso pasivo a copas donde existan estructuras en escalera. En caso de rayos latentes en la Sierra del Segura, facilidad de inicio y propagación con continuidad del combustible. Especial atención en laderas a barlovento y a focos secundarios, por la alta facilidad de ignición esperada hoy.

Disponibilidad de combustibles	
Humedad del combustible fino muerto (HCFM):	Valores mínimos del 1-2 %
Humedad del combustible medio muerto (HCMM):	Valores mínimos del 2-3 %
Combustibles vivos:	Disponibles si hay presencia de muertos en superficie
Emisión de focos secundarios:	Masivos a corta distancia (< 50 m), puntualmente a media distancia (< 500 m)
Simultaneidad:	Probable para incendios de rastrojo. Poco probable para afecciones a masa forestal.
Fuego de copas:	Fuego pasivo de copas
Intervalo más desfavorable:	16:00 - 20:00 horas
IPP	Comportamiento General
Alto	Escenario que representa condiciones ambientales favorables para el inicio del fuego y posterior propagación y desarrollo. Incendios que pueden propagar fuera de capacidad de extinción en las zonas más energéticas, cabeza y sectores flanco-cabeza. Antorcheos múltiples. Focos secundarios puntuales a media distancia.
Muy Alto	Este escenario se configura mediante condiciones muy favorables para el inicio y posterior propagación del fuego. Las superficies potenciales de desarrollo del incendio en esta situación son altas, normalmente fuera de capacidad de extinción. Las maniobras de ataque solo serán posibles en las zonas con baja o nula alineación.

PRECAUCIONES ANTE LA PRIMERA OLA DE CALOR DEL VERANO

Puedes padecer AGOTAMIENTO POR CALOR

Puedes padecer INSOLACIÓN y GOLPE DE CALOR

¿Cuáles son los SÍNTOMAS?

Si tienes (o percibes que algún compañero está teniendo) dolor de cabeza, náuseas, vómitos, mareos, cansancio, sudoración excesiva, piel fría, pálida y húmeda, pulso rápido y débil y/o fiebre menor a 40 °C puedes estar ante un caso de agotamiento por calor.



Si tienes (o percibes que algún compañero está teniendo) piel caliente y enrojecida, respiración y pulso acelerado y fuerte y/o fiebre superior a 40 °C puedes estar ante una insolación o un golpe de calor ¡incluso aunque no haya sudoración! Puede estar acompañado de cambios de comportamiento, desmayo o convulsiones entre otros síntomas.

¿Cómo debemos ACTUAR?

La persona afectada debe encontrarse siempre acompañada y descansar en un lugar fresco, aflojándose la ropa y aplicándose paños húmedos para ayudar a regular la temperatura, bebiendo agua poco a poco. Debemos prestar especial atención a si los síntomas se mantienen o incluso empeoran, si aparecen vómitos o si sufrimos alguna enfermedad crónica.



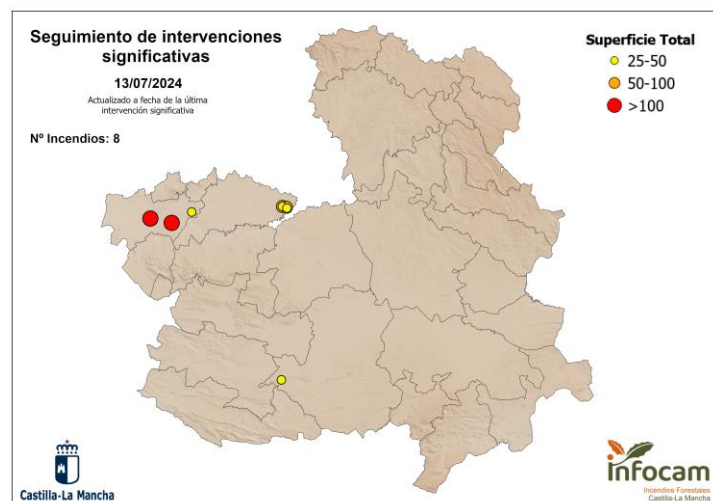
Estamos ante una urgencia vital:
¡Siga el Procedimiento de Emergencia PE01-05!

Mientras llega la ayuda, la persona afectada debe encontrarse siempre acompañada y descansar en un lugar fresco, bajando la temperatura con paños fríos ¡No debe beber agua!

Consultar el «PE01-05 - EVACUACIÓN DE HERIDOS. GUÍA DE ACTUACIÓN BÁSICA EN PRIMEROS AUXILIOS», especialmente el apartado 9.
Más información en «www.sanidad.gob.es/areas/sanidadAmbiental/riesgosAmbientales/temperaturasExtremas/planAltasTemperaturas/home.htm»

SEGUIMIENTO DE INCIDENCIAS SIGNIFICATIVAS 2024

FECHA DE ACTUALIZACIÓN: 13/07/2024



Resumen de últimas incidencias y comportamientos significativos observados

Ubicación	Superficie	Intensidad	Motor del incendio	Parámetros de fuego	FS	Observaciones
Las Herencias (TO) 12/07/2024	134 ha*	Alta	Viento	$V_{p \text{ media}} = 26 \text{ m/min}$ $V_{p \text{ máx}} = 35 \text{ m/min}$	25 m	Propagación perpendicular a eje de barrancas, desarrollo en zona de monte sin perder velocidad.
Talavera de la Reina (TO) 09/07/2024	172 ha*	Media-Alta	Viento	$V_{p \text{ media}} = 28 \text{ m/min}$ $H_{\text{lama}} = 1 - 3 \text{ m}$	120 m	Salto autovía en eje principal
Borox (TO) 09/07/2024	41 ha*	Media-Alta	Viento	$V_{p \text{ media}} = \text{por determinar}$ $H_{\text{lama}} = 1 - 2 \text{ m}$	420 m	Propagación conducida por fino muerto, afectando de forma pasiva a arbolado.
Borox (TO) 06/07/2024	64 ha	Media-Alta	Viento	$V_{p \text{ media}} = 25 \text{ m/min}$ $H_{\text{lama}} = 1 - 2 \text{ m}$	-	Presencia de tapiz herbáceo que limita las propagaciones. Propagación conducida por fino muerto
Borox (TO) 05/07/2024	70 ha	Media-Alta	Viento	$V_{p \text{ media}} = 19 \text{ m/min}$ $H_{\text{lama}} = 1 - 2 \text{ m}$ ($H_{\text{lama}} > 2 \text{ m}$ puntualente asociada a participación de comb. vivo)	-	Participación pasiva de arbolado en sectores de mayor alineación y acumulación de comb. fino muerto. Presencia de continuidad vertical
Los Cerralbos (TO) 01/06/2024	32,4 ha	Baja-Media	Viento	$V_{p \text{ media}} = 25 \text{ m/min}$ $H_{\text{lama}} = 1 - 2 \text{ m}$	-	Algunas islas de combustible forestal no participan. No se aprecian antorcheos.
Borox (TO) 28/05/2024	35 ha	Baja-Media	Topográfico	$H_{\text{lama}} < 1 \text{ m}$ (puntualmente $> 1 \text{ m}$)	-	
Granátula de Calatrava (CR) 26/05/2024	45 ha	Media	Viento-Topográfico	$V_{p \text{ media}} < 2 \text{ m/min}$ $H_{\text{lama}} \approx 1 \text{ m}$	-	Zona con sequía moderada.

*Superficie estimada no oficial.