

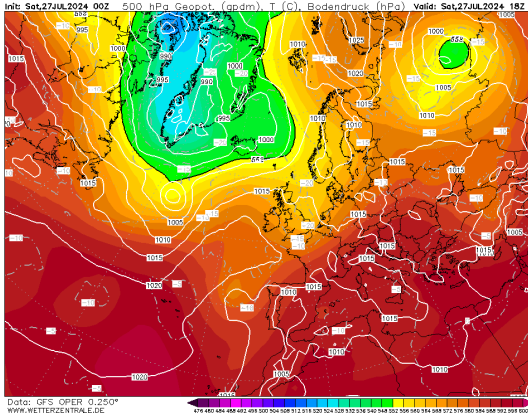
**NIVEL DE PELIGRO**

**Muy Alto**

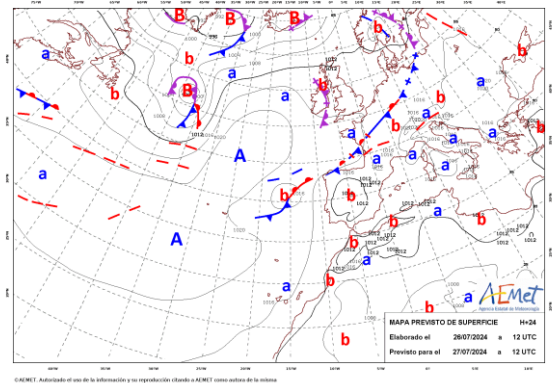
**INFORMACIÓN METEOROLÓGICA**

**SITUACIÓN SINÓPTICA: Tipo 5. IZe Anticiclón de las Azores y depresión térmica peninsular**

Mapa de 500 hPa 27/07/2024 18 UTC GFS

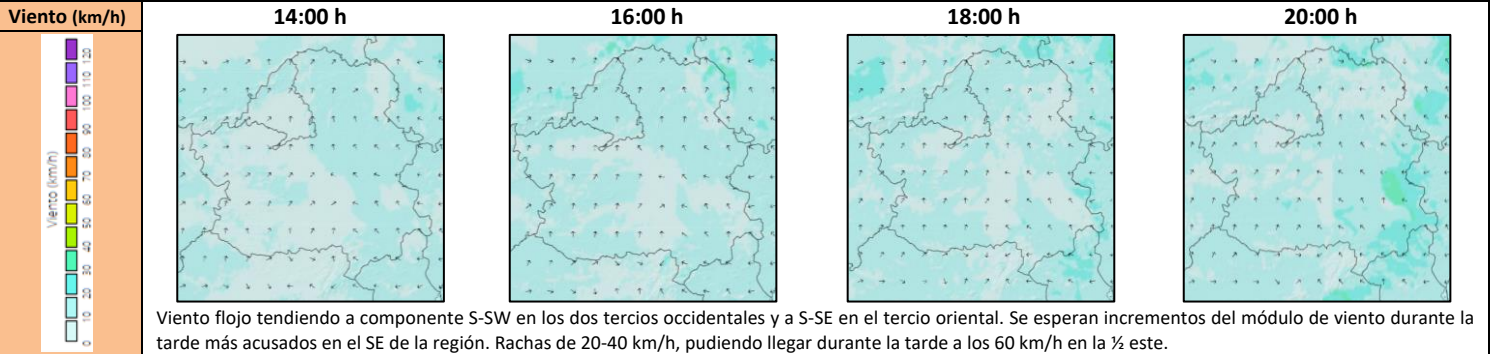


Mapa de superficie 27/07/2024 14:00 h



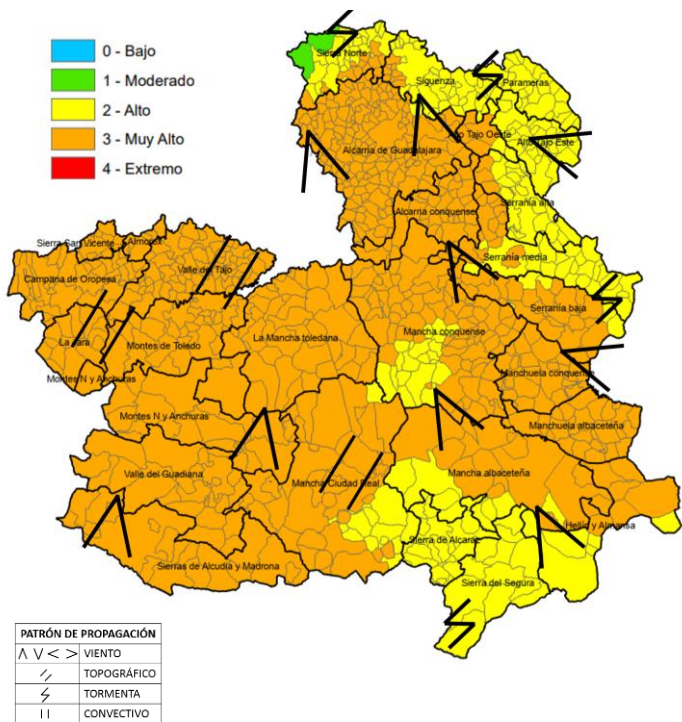
Cambio en la circulación del flujo a meridional en capas altas debido al descuelgue de una depresión que quedará aislada mientras que desciende por el Atlántico frente a las costas portuguesas. Este movimiento favorece un flujo de SW en altura y propicia el ascenso por la 1/2 E del país de la masa de aire más cálida iniciando nuevamente el incremento de las temperaturas acompañado, previsiblemente, a partir de mañana de polvo en suspensión, y que aportará algo más de inestabilidad a la 1/2 W. En superficie, persistencia de la baja térmica generada como consecuencia del calentamiento superficial continuado, y paso de frente estacionario atlántico con afección al N peninsular.

LEYENDA	Albacete	Ciudad Real	Cuenca	Guadalajara	Toledo
T.Máx. (°C)	38	40	39	38	41
HR. mín. (%)	12	10	11	15	14



**Índice de Propagación Potencial de Incendios Forestales**

IPP previsto para el día 27 de julio de 2024



**QUÉ HEMOS TENIDO**

**Incendios:**  
Jornada con pocas intervenciones, en general asociadas a la actividad agrícola y quemando poca extensión de combustible herbáceo fino muerto, con media/alta intensidad en zonas en las que se observó propagaciones en terreno forestal. La actividad tormentosa genera a consecuencia de un rayo un incendio en Cantalojas (GU) en una zona de alta montaña en ladera limitada por pedriza de difícil acceso en la que el fuego quema con media intensidad el brezal.

**Forestal >1 ha:** 1GU, 1TO      **Forestal <1 ha:** 2GU      **No Forestal > 1ha:** 1CU, 1CR  
**Sin datos:** 1GU      **Otra emergencia:** 1CR

**Meteorología:**  
El leve descenso de los termómetros, principalmente en AB y CU, no consigue bajar las T<sup>máx</sup> de los 38°C en la 1/2 W y sitúa a la otra parte entre los 33 y los 37°C. HR<sup>mín</sup> bajas (10-15%) siendo algo superiores en el arco extremo oriental. Disminución del flujo de viento en la 1/2 occidental, flojo y variable, y con entrada de levante moderado durante la tarde en AB y CU. Núcleos tormentos con aparato eléctrico asociado afectando a Serranía de CU, y las Sierras Norte y del Segura y dejando solo precipitación muy puntual en la Serranía Alta y en el extremo S de la Sierra del Segura.

**QUÉ PODEMOS ESPERAR**

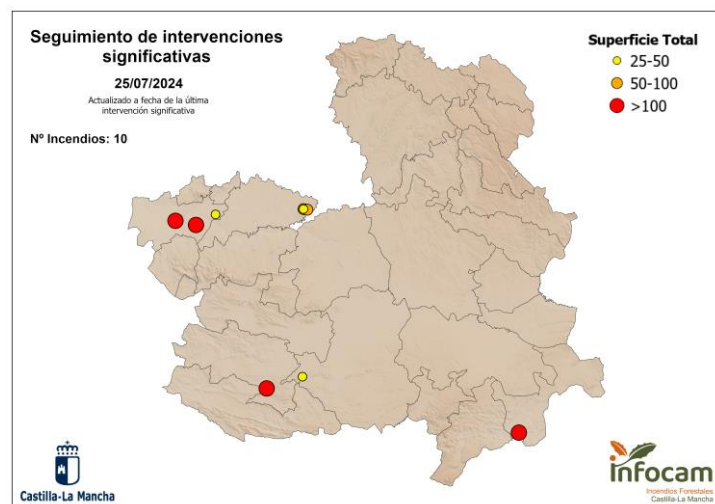
**Escenario meteorológico:**  
Se mantienen las T<sup>máx</sup> con respecto a jornada previa, con ligeros ascensos en E de AB y CU y N de CR. Los valores de la 1/2 occidental continúan por encima de los 38°C y superiores a 35 en el resto salvo en el extremo N-NE, algo inferiores. Recuperación nocturna de las humedades de los combustibles en 1/2 oriental. HR<sup>mín</sup> por debajo del 20%, hasta el 30 en el arco extremo oriental. Probable formación de nubes de evolución con tormentas asociadas en zonas montañosas de la provincia de GU, Sierra del Segura y Serranía de CU.

**Escenario incendio:**  
El viento de levante, de S-SE, moverá los incendios en la 1/2 oriental, con propagaciones que podrán estar fuera de capacidad de contención puntualmente durante la segunda 1/2 de tarde principalmente en el extremo SE, donde se darán las mayores intensidades. En la 1/2 occidental predominarán los incendios movidos por la topografía y sus vientos de valle y ladera, adquiriendo también protagonismo el general (S-SW) en zonas del SW. Propagaciones en media/alta intensidad sustentadas por el fino y el medio muerto, con accesos a combustibles más pesados y vivos, así como a parte aérea, en función de la carga de muerto y de la alineación. Posible aparición de rayos latentes, además de generación de focos a raíz de la caída de rayos de las tormentas de hoy, e influencia de la propagación por su dinámica.

Disponibilidad de combustibles	
Humedad del combustible fino muerto (HCFM):	Valores mínimos del 1-2 %
Humedad del combustible medio muerto (HCMM):	Valores mínimos del 2-3 %
Combustibles vivos:	Disponibles si hay presencia y continuidad de muertos en superficie
Emisión de focos secundarios:	Masivos a corta distancia (< 50 m), puntualmente a media distancia (< 500 m)
Simultaneidad:	Probable para incendios de rastrojo. Poco probable para afecciones a masa forestal.
Fuego de copas:	Fuego pasivo de copas
Intervalo más desfavorable:	16:00 - 20:00 horas
IPP	Comportamiento General
<b>Moderado</b>	Escenario que representa condiciones ambientales que permiten el inicio y posterior propagación del incendio en condiciones de comportamiento del fuego y potencial de desarrollo moderadas. Bajas intensidades y velocidades de propagación en aquellas estructuras de combustible que consigan sostener una propagación. Incendios que propagan dentro de capacidad de extinción. Antorcheos puntuales. Focos secundarios puntuales a corta distancia.
<b>Alto</b>	Escenario que representa condiciones ambientales favorables para el inicio del fuego y posterior propagación y desarrollo. Incendios que pueden propagar fuera de capacidad de extinción en las zonas más energéticas, cabeza y sectores flanco-cabeza. Antorcheos múltiples. Focos secundarios puntuales a media distancia.
<b>Muy Alto</b>	Este escenario se configura mediante condiciones muy favorables para el inicio y posterior propagación del fuego. Las superficies potenciales de desarrollo del incendio en esta situación son altas, normalmente fuera de capacidad de extinción. Las maniobras de ataque solo serán posibles en las zonas con baja o nula alineación.

# SEGUIMIENTO DE INCIDENCIAS SIGNIFICATIVAS 2024

FECHA DE ACTUALIZACIÓN: 24/07/2024



## Imagen de la última incidencia significativa

(Argamasilla de Calatrava (CR) 24/07/2024)



## Resumen de últimas incidencias y comportamientos significativos observados

Ubicación	Superficie	Intensidad	Motor del incendio	Parámetros de fuego	FS	Observaciones
<b>Argamasilla de Cva. (CR)</b> 24/07/2024	600 ha*	Alta-Muy Alta	Viento-Topográfico	$V_{p\ media} = 20\ m/min$ $V_{p\ máx} = 33\ m/min$ $S_{p\ media} = 100\ ha/h$	-	Propagación siguiendo ejes de cresta con apertura hacia canalizaciones de viento junto con carreras topográficas. Viento alineado con relieve.
<b>Hellín (AB)</b> 19/07/2024	106,9 ha	Muy Alta	Viento	$V_{p\ media} = 50\ m/min$	280 m	Cabeza fuera de capacidad de extinción, con fuego de copas.
<b>Las Herencias (TO)</b> 12/07/2024	134 ha*	Alta	Viento	$V_{p\ media} = 26\ m/min$ $V_{p\ máx} = 35\ m/min$	25 m	Propagación perpendicular a eje de barrancas, desarrollo en zona de monte sin perder velocidad.
<b>Talavera de la Reina (TO)</b> 09/07/2024	172 ha*	Media-Alta	Viento	$V_{p\ media} = 28\ m/min$ $H_{llama} = 1 - 3\ m$	120 m	Salto autovía en eje principal
<b>Borox (TO)</b> 09/07/2024	41 ha*	Media-Alta	Viento	$V_{p\ media} = \text{por determinar}$ $H_{llama} = 1 - 2\ m$	420 m	Propagación conducida por fino muerto, afectando de forma pasiva a arbolado.
<b>Borox (TO)</b> 06/07/2024	64 ha	Media-Alta	Viento	$V_{p\ media} = 25\ m/min$ $H_{llama} = 1 - 2\ m$	-	Presencia de tapiz herbáceo que limita las propagaciones. Propagación conducida por fino muerto
<b>Borox (TO)</b> 05/07/2024	70 ha	Media-Alta	Viento	$V_{p\ media} = 19\ m/min$ $H_{llama} = 1 - 2\ m$ ( $H_{llama} > 2\ m$ puntualmente asociada a participación de comb. vivo)	-	Participación pasiva de arbolado en sectores de mayor alineación y acumulación de comb. fino muerto. Presencia de continuidad vertical
<b>Los Cerralbos (TO)</b> 01/06/2024	32,4 ha	Baja-Media	Viento	$V_{p\ media} = 25\ m/min$ $H_{llama} = 1 - 2\ m$	-	Algunas islas de combustible forestal no participan. No se aprecian antorcheos.
<b>Borox (TO)</b> 28/05/2024	35 ha	Baja-Media	Topográfico	$H_{llama} < 1\ m$ (puntualmente $> 1\ m$ )	-	
<b>Granátula de Calatrava (CR)</b> 26/05/2024	45 ha	Media	Viento-Topográfico	$V_{p\ media} < 2\ m/min$ $H_{llama} \approx 1\ m$	-	Zona con sequía moderada.

\*Superficie estimada no oficial.