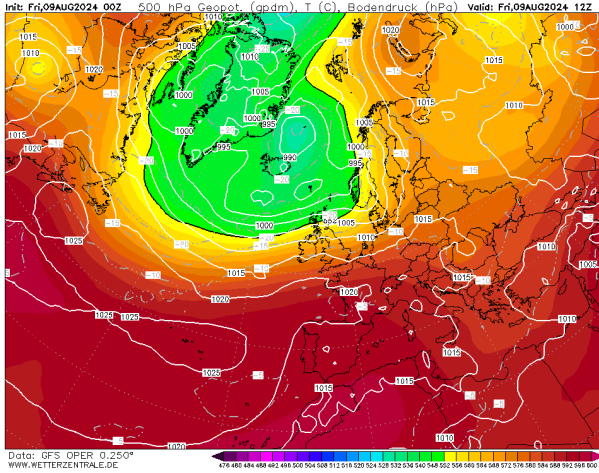


NIVEL DE PELIGRO Extremo

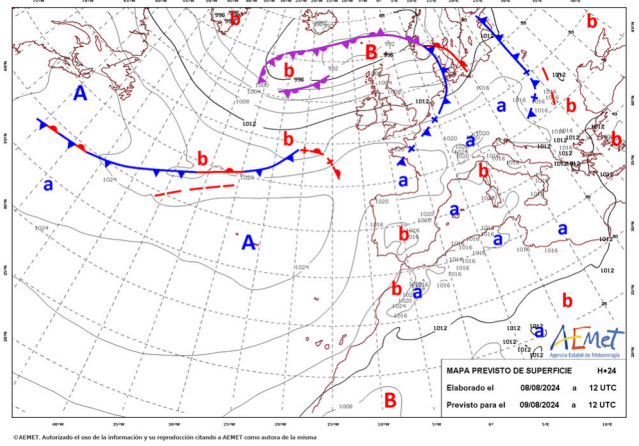
INFORMACIÓN METEOROLÓGICA

SITUACIÓN SINÓPTICA: Tipo 5. IZe Anticiclón de las Azores y depresión térmica peninsular

Mapa de 500 hPa 09/08/2024 12 UTC GFS

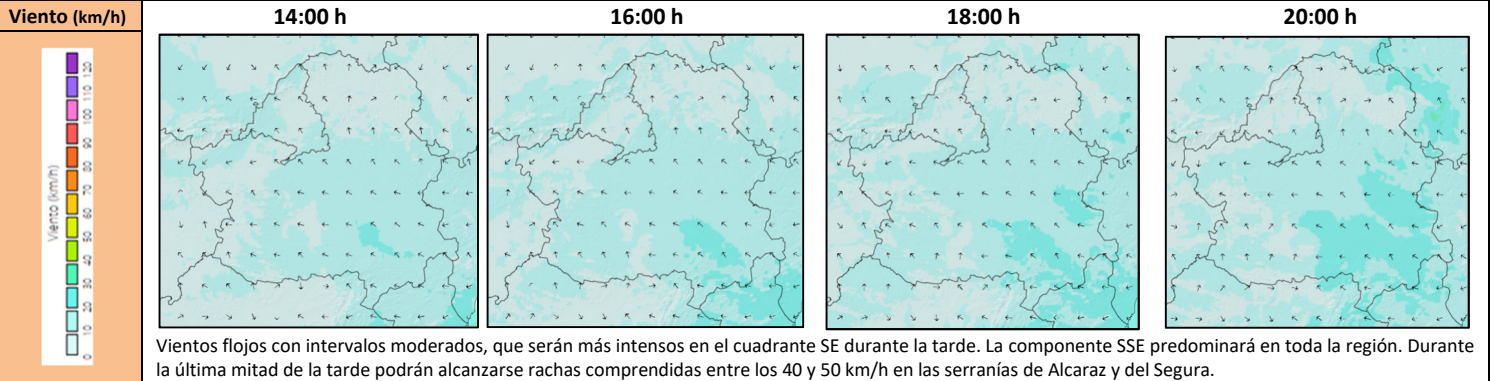


Mapa de superficie 09/08/2024 14:00 h



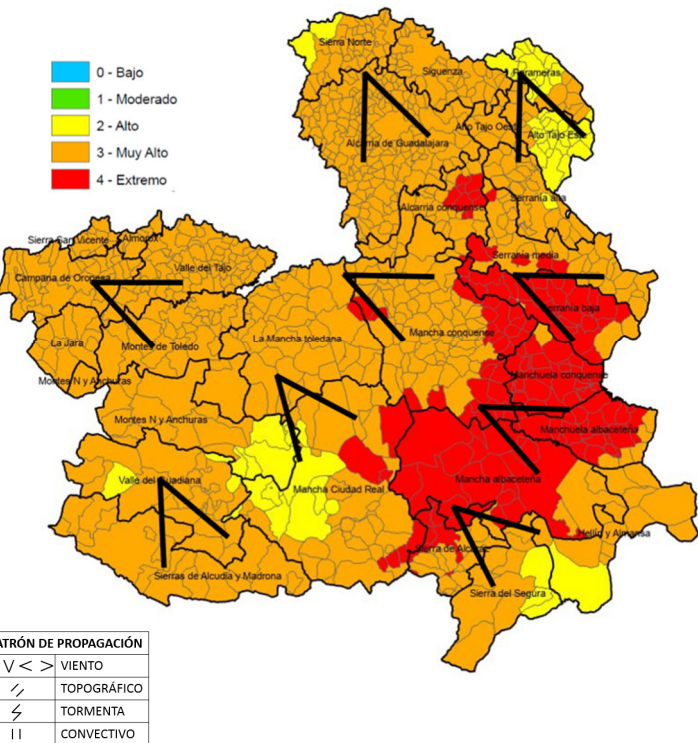
Se mantiene el bloqueo anticiclónico de las Azores, extendiéndose ligeramente hacia el Mediterráneo. En superficie la persistencia de la baja térmica en el centro peninsular provoca para la jornada de hoy una marcada entrada del levante, que aumentará ligeramente la humedad relativa en la mitad oriental de la región, pero que dejará vientos secos y recalentados en Toledo y Ciudad Real.

LEYENDA	Albacete	Ciudad Real	Cuenca	Guadalajara	Toledo
T.Máx. (°C)	39	41	40	41	42
HR. mín. (%)	13	10	11	11	10



Índice de Propagación Potencial de Incendios Forestales

IPP previsto para el día 9 de agosto de 2024



QUÉ HEMOS TENIDO

Incidencias:
Escasa incidencias protagonizadas sobre combustibles finos muertos, ligadas a zonas agrícolas.
No Forestal >1ha: 3CR No Forestal <1ha: 2CR, 1CU Sin datos: 1TO

Meteorología:
Una jornada más en la que se superaron los 40°C en Toledo con temperaturas algo inferiores en el resto de la región. Descenso de las HR en toda la región sin recuperación nocturna de las humedades durante la noche en toda la franja central de la región. Los vientos fueron de flojos, algo más intensos en el cuadrante SE durante la tarde, donde se alcanzaron rachas cercanas a 30 km/h.

QUÉ PODEMOS ESPERAR

Escenario meteorológico:
Ascenso de temperaturas de forma más intensa en el oeste de Toledo, Ciudad Real y Guadalajara. Se mantiene la masa autóctona en el centro de la península que provocará una fuerte entrada de levante que elevará la HR y hará descender ligeramente la temperatura en el cuadrante suroriental. Avisos amarillos y naranjas de AEMET por temperaturas máximas. No se han detectado rayos. No se esperan tormentas durante el día de hoy.

Escenario de incendio:
La entrada del levante favorecerá propagaciones fuera de capacidad de extinción en Albacete y sur de Cuenca. La alta disponibilidad de los finos muertos facilitará el acceso al combustible vivo. Consolidación de focos secundarios a corta y media distancia que comprometer las posibles líneas de control. En la mitad occidental, esta entrada de levante, provocará mayor sequedad ambiental y aumentará la ya elevada disponibilidad del combustible, propagando fácilmente fuera de capacidad de contención. En caso de alineaciones con la orografía, esperamos grandes tasas de crecimiento que obligarán a trabajar buscando zonas de oportunidad. **Escenario convectivo en toda la región, más elevado en la mitad oriental.**

Disponibilidad de combustibles

Humedad del combustible fino muerto (HCFM):	Valores mínimos del 3 %
Humedad del combustible medio muerto (HCMM):	Valores mínimos del 5 %
Combustibles vivos:	Disponibles, mayores intensidades combinadas con estructuras con carga de muerto
Emisión de focos secundarios:	Masivos a corta distancia (< 50 m), puntualmente a media distancia (< 500 m)
Simultaneidad:	Probable
Fuego de copas:	Fuego pasivo de copas
Intervalo más desfavorable:	14:00 - 20:00 horas

IPP	Comportamiento General
Alto	Escenario que representa condiciones ambientales favorables para el inicio del fuego y posterior propagación y desarrollo. Incendios que pueden propagar fuera de capacidad de extinción en las zonas más energéticas, cabeza y sectores flanco-cabeza. Antorcheos múltiples. Focos secundarios puntuales a media distancia.
Muy Alto	Este escenario se configura mediante condiciones muy favorables para el inicio y posterior propagación del fuego. Las superficies potenciales de desarrollo del incendio en esta situación son altas, normalmente fuera de capacidad de extinción. Las maniobras de ataque solo serán posibles en las zonas con baja o nula alineación.
Extremo	Condiciones extremadamente favorables para el inicio y posterior propagación del fuego. El fuego manifiesta continuos episodios de comportamiento extremo (Paveseo masivo larga distancia, fuegos de copas activos o independientes, fenómenos convectivos). Asociado a episodios de viento con velocidades muy altas y situaciones de déficit hídrico del combustible importante.

SEGUIMIENTO DE INCIDENCIAS SIGNIFICATIVAS 2024

FECHA DE ACTUALIZACIÓN: 07/08/2024

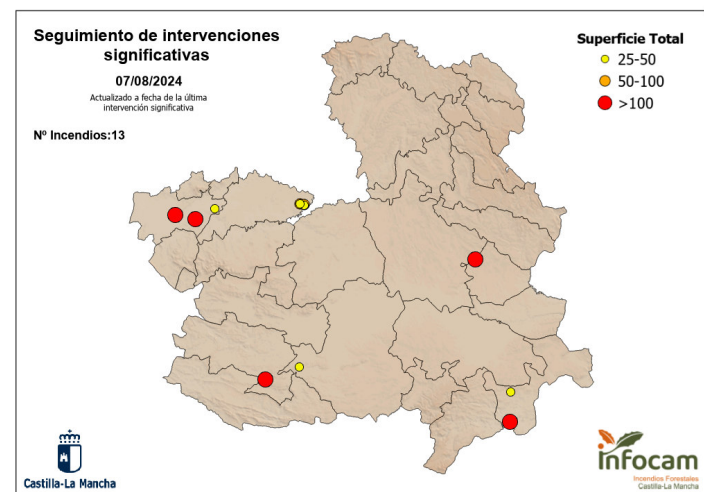


Imagen de la última incidencia significativa

(La Estrella (TO) 06/08/2024)



Resumen de últimas incidencias y comportamientos significativos observados

Ubicación	Superficie	Intensidad	Motor del incendio	Parámetros de fuego	FS	Observaciones
La Estrella (TO) 06/08/2024	2.500 ha*	Alta-Muy Alta	Viento convectivo-Topográfico	$V_p \text{ media} = 1,5 \text{ km/h}$ $S_p \text{ media} = 104 \text{ ha/h}$	Masivos a corta distancia	Fase convectiva a última hora de la tarde, con desarrollo de pirocúmulo.
Tobarra (AB) 02/08/2024	37 ha*	Media-Alta	Contraviento	$V_p \text{ media} = 0,42 \text{ km/h}$ $S_p \text{ media} = 13,4 \text{ ha/h}$	Masivos a corta distancia	Viento perpendicular a eje cresta, que lanza focos secundarios al pie de la ladera, posibilitando nuevas carreras topográficas hasta las partes altas.
Valverdejo (CU) 30/07/2024	2.000 ha*	Superficie Muy Alta-fuego pasivo	Viento convectivo	$V_p \text{ media} = 3 \text{ km/h}$ $S_p \text{ media} = 350 \text{ ha/h}$	Masivos a corta y puntuales a media.	Formación de pirocúmulos en fase de mayor actividad.
Argamasilla de Cva. (CR) 24/07/2024	700 ha*	Alta-Muy Alta	Viento-Topográfico	$V_p \text{ media} = 20 \text{ m/min}$ $V_p \text{ máx} = 33 \text{ m/min}$ $S_p \text{ media} = 100 \text{ ha/h}$	-	Propagación siguiendo ejes de cresta con apertura hacia canalizaciones de viento junto con carreras topográficas. Viento alineado con relieve.
Hellín (AB) 19/07/2024	106,9 ha	Muy Alta	Viento	$V_p \text{ media} = 50 \text{ m/min}$	280 m	Cabeza fuera de capacidad de extinción, con fuego de copas.
Las Herencias (TO) 12/07/2024	134 ha*	Alta	Viento	$V_p \text{ media} = 26 \text{ m/min}$ $V_p \text{ máx} = 35 \text{ m/min}$	25 m	Propagación perpendicular a eje de barrancas, desarrollo en zona de monte sin perder velocidad.
Talavera de la Reina (TO) 09/07/2024	172 ha*	Media-Alta	Viento	$V_p \text{ media} = 28 \text{ m/min}$ $H_{llama} = 1 - 3 \text{ m}$	120 m	Salto autovía en eje principal

*Superficie estimada no oficial.

SEGUIMIENTO DE INCIDENCIAS SIGNIFICATIVAS 2024

Ubicación	Superficie	Intensidad	Motor del incendio	Parámetros de fuego	FS	Observaciones
Borox (TO) 09/07/2024	41 ha*	Media-Alta	Viento	$V_{p\ media} = \text{por determinar}$ $H_{llama} = 1 - 2\ m$	420 m	Propagación conducida por fino muerto, afectando de forma pasiva a arbolado.
Borox (TO) 06/07/2024	64 ha	Media-Alta	Viento	$V_{p\ media} = 25\ m/min$ $H_{llama} = 1 - 2\ m$	-	Presencia de tapiz herbáceo que limita las propagaciones. Propagación conducida por fino muerto
Borox (TO) 05/07/2024	70 ha	Media-Alta	Viento	$V_{p\ media} = 19\ m/min$ $H_{llama} = 1 - 2\ m$ ($H_{llama} > 2\ m$ puntualente asociada a participación de comb. vivo)	-	Participación pasiva de arbolado en sectores de mayor alineación y acumulación de comb. fino muerto. Presencia de continuidad vertical
Los Cerralbos (TO) 01/06/2024	32,4 ha	Baja-Media	Viento	$V_{p\ media} = 25\ m/min$ $H_{llama} = 1 - 2\ m$	-	Algunas islas de combustible forestal no participan. No se aprecian antorcheos.
Borox (TO) 28/05/2024	35 ha	Baja-Media	Topográfico	$H_{llama} < 1\ m$ (puntualmente $> 1\ m$)	-	
Granátula de Calatrava (CR) 26/05/2024	45 ha	Media	Viento-Topográfico	$V_{p\ media} < 2\ m/min$ $H_{llama} \approx 1\ m$	-	Zona con sequía moderada.

*Superficie estimada no oficial.