

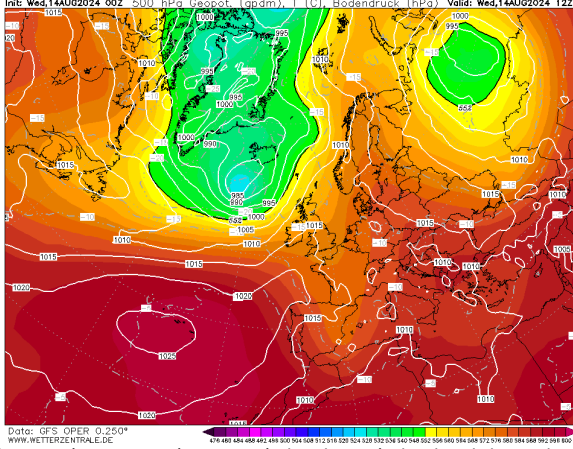
NIVEL DE PELIGRO

Alto

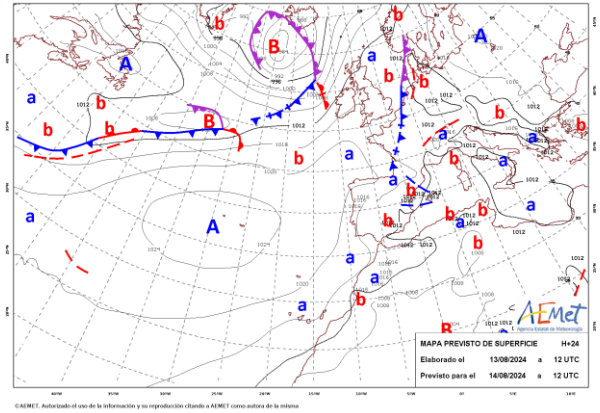
INFORMACIÓN METEOROLÓGICA

SITUACIÓN SINÓPTICA: Tipo 8. IMe Anticiclón atlántico y depresión térmica peninsular

Mapa de 500 hPa 14/08/2024 12 UTC GFS

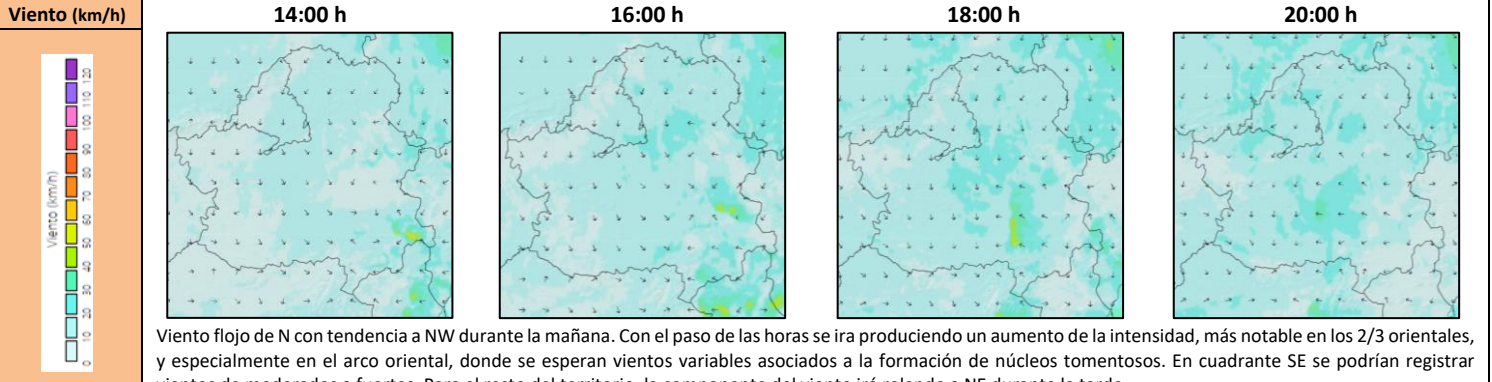


Mapa de superficie 14/08/2024 14:00 h



La vaguada continúa su transición encontrándose hoy más desplazada hacia el este peninsular y esperando que se separe de la circulación general a final del día conformándose como una DANA en las costas mediterráneas. El aire frío en altura aporta inestabilidad y favorece la formación de tormentas, principalmente en la zona oriental. Por su parte, el anticiclón de las Azores comienza de nuevo a incursionar por el norte peninsular provocando la vuelta del bloqueo anticiclónico en días posteriores. Bajas térmicas desplazadas hacia el levante peninsular, con una al SE y otra al NE. Paso de frente debilitado con afección al N del país.

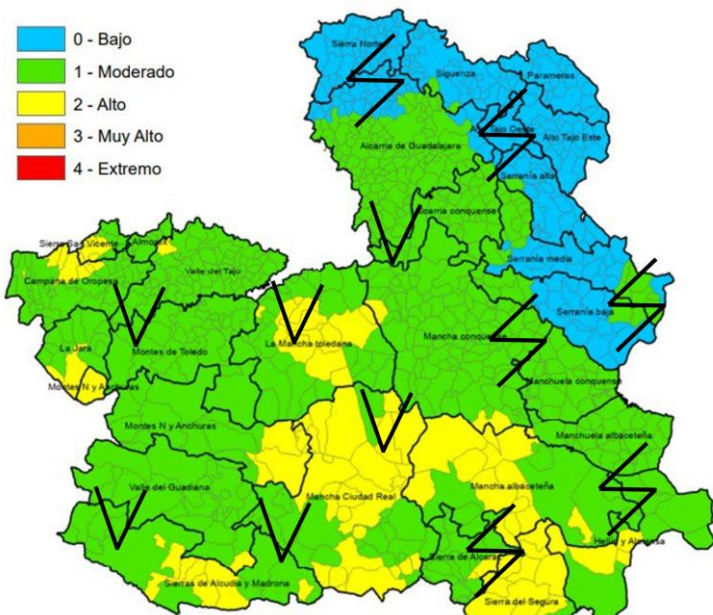
LEYENDA	Albacete	Ciudad Real	Cuenca	Guadalajara	Toledo
T.Máx. (°C)	34	35	31	31	35
HR. mín. (%)	22	15	24	25	18



Índice de Propagación Potencial de Incendios Forestales

IPP previsto para el día 14 de agosto de 2024

- 0 - Bajo
- 1 - Moderado
- 2 - Alto
- 3 - Muy Alto
- 4 - Extremo



PATRÓN DE PROPAGACIÓN

Δ	V < >	VIENTO
∕		TOPOGRÁFICO
⚡		TORMENTA
		CONVECTIVO

QUÉ HEMOS TENIDO

Incidencias:
Sin comportamientos de fuego significativos. Incidencias concentradas en provincia de GU asociadas a rayos. Inicio de igniciones desde horas tempranas
Forestal <1ha: 3 GU, 1CR **No Forestal <1ha:** 1AB, 1CU, 1TO **No Forestal >1ha:** 1CU
Meteorología:
Descenso significativo de T^{max} y aumento de HR^{min}. Nubosidad de forma generalizada, favoreciendo la no insolación de los combustibles. Ligero aumento de HCFM y HCMM. Formación de núcleos tormentosos en N de TO, arco oriental y GU, siendo más significativos en esta última, donde se produjo registro de rayos con escasa precipitación asociada, recogándose en Sierra Norte valores de hasta 5mm como máximos de la provincia.

QUÉ PODEMOS ESPERAR

Escenario meteorológico:
Importante disminución de las T^{max} en la 1/2 oriental y ascenso en el 1/3 occidental, más acusado al W de CR, estableciéndose un importante gradiente de T^{max} entre los extremos E, con 21-25°C, y W, con 32-36°C. Recuperación nocturna de las humedades de los combustibles salvo en algunas zonas del S de la región. A excepción de la 1/2 E de CR en con HR^{min} de 15-20%, el resto estará entre 20-30% y aumentando considerablemente los valores en las zonas del arco oriental y cuadrante SE con formación de nubes de evolución. Alta probabilidad de formación de núcleos tormentosos en el 1/3 oriental y especialmente en AB y CU con avisos de tormentas que pueden conllevar precipitaciones de 15 mm en 1 hora, granizo y rachas muy fuertes de viento.

Escenario de incendio:
Dominio de incendios movidos por viento de N sobre el territorio. En la zona más occidental la mayor parte del día el viento será menos influyente, aunque durante algunas horas de la tarde ganará más protagonismo. En el arco oriental se espera, tanto la aparición de fuegos por rayos latentes en GU y N de CU, como otros producidos por los caídos el día de hoy en aquellas zonas con poca caída de precipitación, pudiendo consolidar. Vientos erráticos y racheados asociados a los núcleos tormentosos que también podrán tener su influencia en incendios situados en zonas limítrofes. Probabilidad de fuegos fuera de capacidad de contención puntualmente en horas de mayor viento. Capacidad de acceso al vivo y de consolidar focos secundarios incluso a larga distancia.

Disponibilidad de combustibles

Humedad del combustible fino muerto (HCFM):	Valores mínimos del 3%
Humedad del combustible medio muerto (HCMM):	Valores mínimos del 5%
Combustibles vivos:	Disponibles, mayores intensidades combinadas con estructuras con carga de muerto.
Emisión de focos secundarios:	Masivos a corta distancia (< 50 m), puntualmente a media distancia (< 500 m) y larga distancia (>500m) principalmente en ½ oriental en sectores más energéticos.
Simultaneidad:	Probable
Fuego de copas:	Fuego pasivo de copas
Intervalo más desfavorable:	14:00 - 20:00 horas

IPP	Comportamiento General
Bajo	Baja disponibilidad de combustibles. Ignición posible, aunque no encontrará condiciones favorables para la propagación, con propagaciones discontinuas (puntuales) y perímetros irregulares. Cierta capacidad de propagación en horas centrales. Dentro de capacidad de extinción.
Moderado	Escenario que representa condiciones ambientales que permiten el inicio y posterior propagación del incendio en condiciones de comportamiento del fuego y potencial de desarrollo moderadas. Bajas intensidades y velocidades de propagación en aquellas estructuras de combustible que consigan sostener una propagación. Incendios que propagan dentro de capacidad de extinción. Antorcheos puntuales. Focos secundarios puntuales a corta distancia.
Alto	Escenario que representa condiciones ambientales favorables para el inicio del fuego y posterior propagación y desarrollo. Incendios que pueden propagar fuera de capacidad de extinción en las zonas más energéticas, cabeza y sectores flanco-cabeza. Antorcheos múltiples. Focos secundarios puntuales a media distancia.

SEGUIMIENTO DE INCIDENCIAS SIGNIFICATIVAS 2024

FECHA DE ACTUALIZACIÓN: 07/08/2024

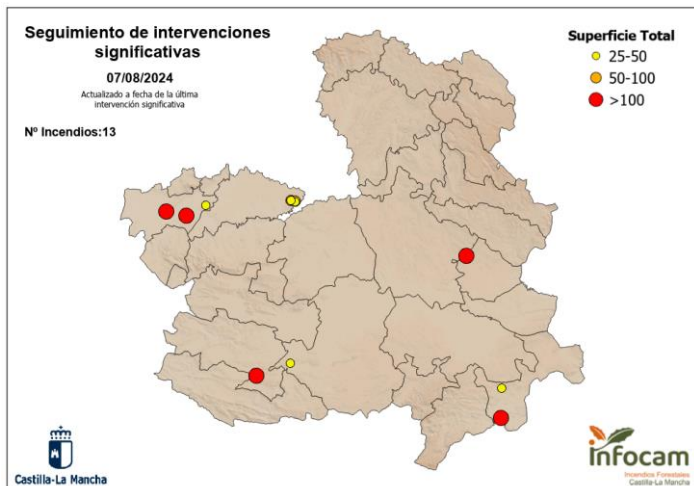


Imagen de la última incidencia significativa

(La Estrella (TO) 06/08/2024)



Resumen de últimas incidencias y comportamientos significativos observados

Ubicación	Superficie	Intensidad	Motor del incendio	Parámetros de fuego	FS	Observaciones
La Estrella (TO) 06/08/2024	2.500 ha*	Alta-Muy Alta	Viento convectivo-Topográfico	V_p media = 1,5 km/h S_p media = 104 ha/h	Masivos a corta distancia	Fase convectiva a última hora de la tarde, con desarrollo de pirocúmulo.
Tobarra (AB) 02/08/2024	37 ha*	Media-Alta	Contraviento	V_p media = 0,42 km/h S_p media = 13,4 ha/h	Masivos a corta distancia	Viento perpendicular a eje cresta, que lanza focos secundarios al pie de la ladera, posibilitando nuevas carreras topográficas hasta las partes altas.
Valverdejo (CU) 30/07/2024	2.000 ha*	Superficie Muy Alta-fuego pasivo	Viento convectivo	V_p media = 3 km/h S_p media = 350 ha/h	Masivos a corta y puntuales a media.	Formación de pirocúmulos en fase de mayor actividad.
Argamasilla de Cva. (CR) 24/07/2024	716 ha	Alta-Muy Alta	Viento-Topográfico	V_p media = 20 m/min V_p máx = 33 m/min S_p media = 100 ha/h	-	Propagación siguiendo ejes de cresta con apertura hacia canalizaciones de viento junto con carreras topográficas. Viento alineado con relieve.
Hellín (AB) 19/07/2024	106,9 ha	Muy Alta	Viento	V_p media = 50 m/min	280 m	Cabeza fuera de capacidad de extinción, con fuego de copas.
Las Herencias (TO) 12/07/2024	134 ha*	Alta	Viento	V_p media = 26 m/min V_p máx = 35 m/min	25 m	Propagación perpendicular a eje de barrancas, desarrollo en zona de monte sin perder velocidad.
Talavera de la Reina (TO) 09/07/2024	172 ha*	Media-Alta	Viento	V_p media = 28 m/min H_{llama} = 1 - 3 m	120 m	Salto autovía en eje principal

SEGUIMIENTO DE INCIDENCIAS SIGNIFICATIVAS 2024

Ubicación	Superficie	Intensidad	Motor del incendio	Parámetros de fuego	FS	Observaciones
Borox (TO) 05/07/2024	70 ha	Media-Alta	Viento	$V_{p\ media} = 19\ m/min$ $H_{llama} = 1 - 2\ m$ ($H_{llama} > 2\ m$ puntualente asociada a participación de comb. vivo)	-	Participación pasiva de arbolado en sectores de mayor alineación y acumulación de comb. fino muerto. Presencia de continuidad vertical
Los Cerralbos (TO) 01/06/2024	32,4 ha	Baja-Media	Viento	$V_{p\ media} = 25\ m/min$ $H_{llama} = 1 - 2\ m$	-	Algunas islas de combustible forestal no participan. No se aprecian antorcheos.
Borox (TO) 28/05/2024	35 ha	Baja-Media	Topográfico	$H_{llama} < 1\ m$ (puntualmente $> 1\ m$)	-	
Granátula de Calatrava (CR) 26/05/2024	45 ha	Media	Viento-Topográfico	$V_{p\ media} < 2\ m/min$ $H_{llama} \approx 1\ m$	-	Zona con sequía moderada.

*Superficie estimada no oficial.