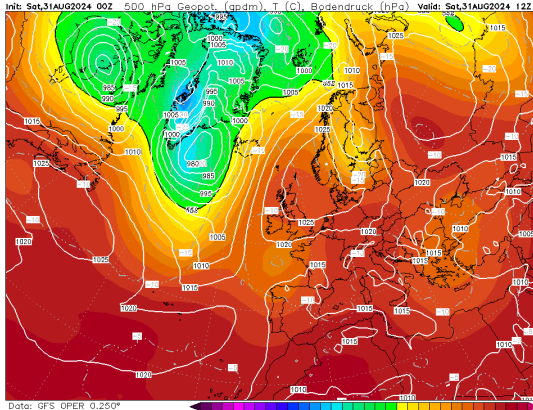


NIVEL DE PELIGRO Moderado

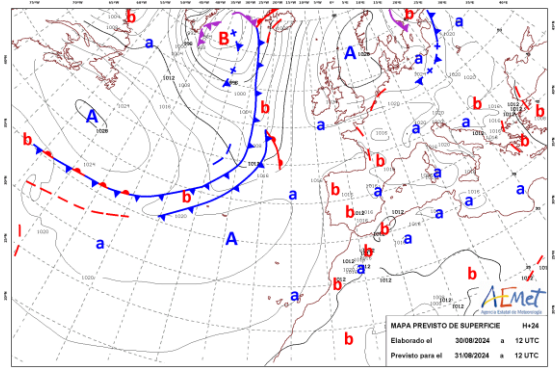
INFORMACIÓN METEOROLÓGICA

SITUACIÓN SINÓPTICA: Tipo 8. IMe Anticiclón atlántico y depresión térmica peninsular

Mapa de 500 hPa 31/08/2024 12 UTC GFS



Mapa de superficie 31/08/2024 14:00 h



El anticiclón atlántico que se encontraba extendido hasta las islas británicas se divide en dos, quedando un centro de altas presiones entre este archipiélago y la península Escandinava y, el otro, al W de las islas Azores. Esta conformación continúa favoreciendo la afección de la vaguada atlántica a la península Ibérica, con la masa de aire frío asociada afectando en mayor medida hoy a la mitad norte. La pequeña DANA que ayer quedaba descolgada en el océano al N del territorio vuelve a unirse a la circulación general durante la tarde. Dos bajas relativas de origen térmico se encuentran al SW y NW penínsulas. Esta configuración favorece nuevamente la formación de núcleos tormentosos, principalmente durante la tarde.

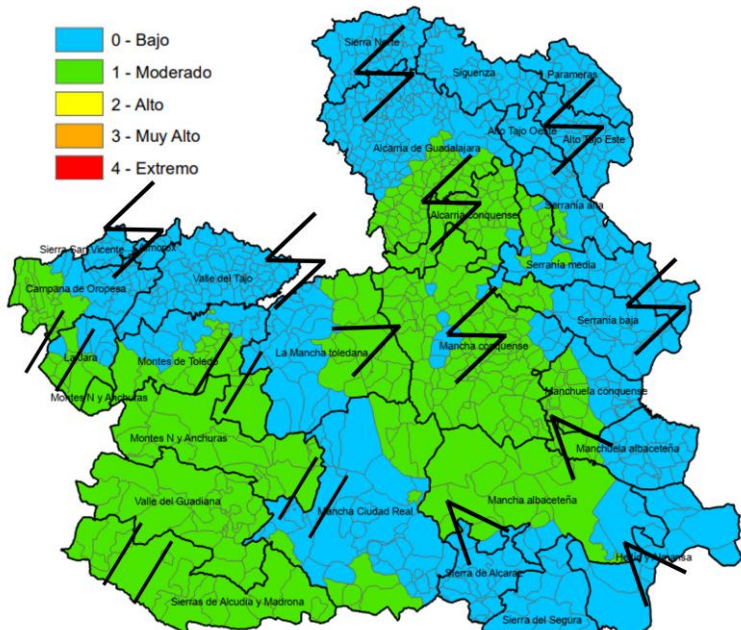
LEYENDA	Albacete	Ciudad Real	Cuenca	Guadalajara	Toledo
T.Máx. (°C)	33	34	33	32	34
HR. mín. (%)	25	23	28	39	29

Viento (km/h)	14:00 h	16:00 h	18:00 h	20:00 h

Viento flojo y variable tendiendo a SW-W en la 1/2 occidental y flojo también, pero más definido de S-SE en la 1/2 occidental. Durante la tarde se espera un aumento del módulo en la 1/2 E, intensificándose el flujo de la entrada de levante a causa de la actividad convectiva que previsiblemente formaran tormentas. Rachas fuertes y módulos erráticos en zonas de levante asociadas a la actividad tormentosa.

Índice de Propagación Potencial de Incendios Forestales

IPP previsto para el día 31 de agosto de 2024



PATRÓN DE PROPAGACIÓN

	VIENTO
	TOPOGRÁFICO
	TORMENTA
	CONVECTIVO

QUÉ HEMOS TENIDO

Incidencias: Sin observación de comportamientos significativos de fuego y bajo número de incidencias. En cuanto a otras incidencias, resaltar la actuación de los medios en las inundaciones de Molina de Aragón.

No Forestal >1ha: 1CR
Otra emergencia: 1 TO
No Forestal <1ha: 1CU
Sin datos: 1GU, 1CR

Meteorología:
Jornada marcada por la formación de núcleos tormentosos que se sucedieron por gran parte del territorio de la región, con amplia actividad eléctrica, y también dejando algo de agua en el 1/3 sur, este de TO, pero sobre todo en la zona correspondiente a la provincia de Guadalajara y el norte de Cuenca donde se registraron hasta 40-70 litros en algunos puntos de Parameras, Alto Tajo este y Alcarria de Guadalajara. Aumentaron las T^amax ligeramente y las HR^{min} se mantuvieron sin cambios significativos.

QUÉ PODEMOS ESPERAR

Escenario meteorológico:
Ligero ascenso de las temperaturas, manteniéndose valores próximos a 30°C en TO y AB, hasta 36 en CR y entre 20-30 en GU y CU. Ambiente húmedo con mínimas por encima del 30%, hasta 60 en zonas de GU y CU. Aunque no se descarta la formación de núcleos en ningún punto, la mayor actividad se espera nuevamente durante la tarde en GU y N de CU. Avisos meteorológicos en la Alcarria conquense, Serranía de Guadalajara, Parameras de Molina y Alcarria de Guadalajara por riesgo entre las 16:00 y las 23:59 de precipitaciones acumuladas de hasta 15 mm en una hora, y por probabilidad de granizo y rachas muy fuertes.

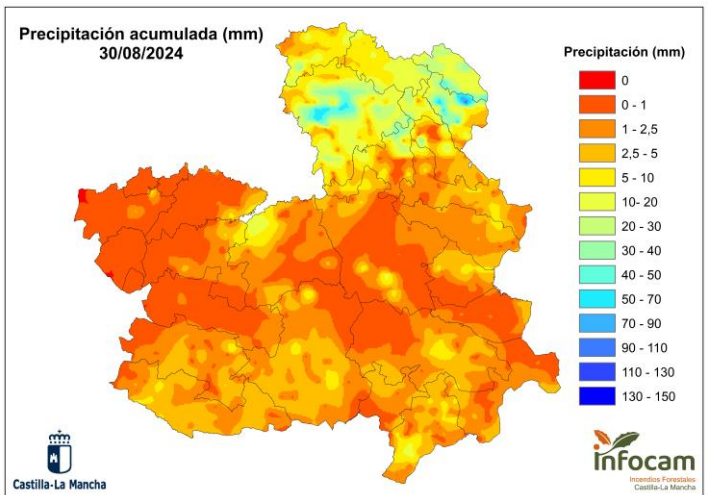
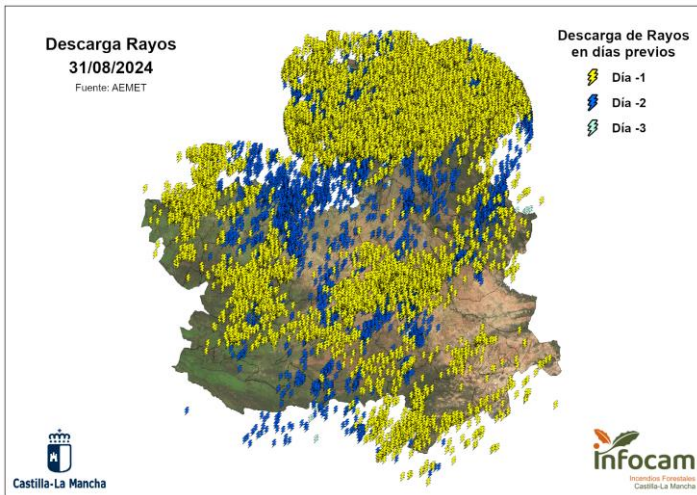
Escenario de incendio:
Escenario de incendio limitado por la precipitación caída y la esperada, el ambiente húmedo y los cielos cubiertos. Mayor riesgo en tercio occidental, donde se ha recogido menos precipitación. Descarga masiva de rayos en días previos por lo que no se descartan igniciones por rayos latentes. En caso de que consoliden focos y propaguen, el avance sería empujado por viento de S-SE en 1/2 E, mientras que en la 1/2 W se esperan más movimientos topográficos. Aquellas zonas próximas a formación de núcleos tormentosos propagarían bajo el efecto de la dinámica propia de la tormenta.

Disponibilidad de los combustibles

Humedad del combustible fino muerto (HCFM):	Valores mínimos del 4-6 % (Mayores valores en zona oriental)
Humedad del combustible medio muerto (HCMM):	Valores mínimos del 6-8 % (Mayores valores en zona oriental)
Combustibles vivos:	Disponibles en zonas donde no se han recogido precipitaciones
Emisión de focos secundarios:	Frecuentes a corta distancia (< 50 m) y puntuales a media distancia (< 500 m)
Simultaneidad:	Poco probable
Fuego de copas:	Fuego pasivo de copas en orografías abruptas o con combustibles en escalera
Intervalo más desfavorable:	14:00 - 20:00 horas

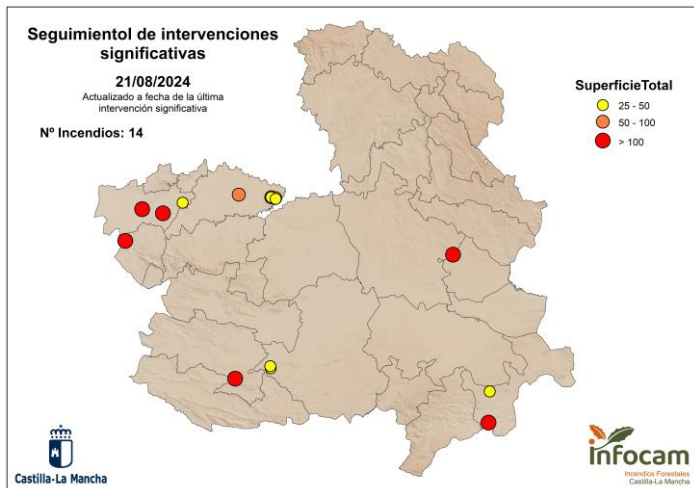
IPP	Comportamiento General
Bajo	Baja disponibilidad de combustibles. Ignición posible, aunque no encontrará condiciones favorables para la propagación, con propagaciones discontinuas (puntuales) y perímetros irregulares. Cierta capacidad de propagación en horas centrales. Dentro de capacidad de extinción.
Moderado	Escenario que representa condiciones ambientales que permiten el inicio y posterior propagación del incendio en condiciones de comportamiento del fuego y potencial de desarrollo moderadas. Bajas intensidades y velocidades de propagación en aquellas estructuras de combustible que consigan sostener una propagación. Incendios que propagan dentro de capacidad de extinción. Antorcheos puntuales. Focos secundarios puntuales a corta distancia.

REGISTRO DE RAYOS Y PRECIPITACIÓN DURANTE EL DÍA DE AYER (30/08/2024)



SEGUIMIENTO DE INCIDENCIAS SIGNIFICATIVAS 2024

FECHA DE ACTUALIZACIÓN: 16/08/2024



Resumen de últimas incidencias y comportamientos significativos observados

Ubicación	Superficie	Intensidad	Motor del incendio	Parámetros de fuego	FS	Observaciones
Recas (TO) 21/08/2024	99 ha*	Media	Viento	$V_p \text{ media} = 4,5 \text{ km/h}$ $S_p \text{ media} = 24,93 \text{ ha/h}$	Sin datos	Incendio nocturno, propagando por fino y medio muerto
La Estrella (TO) 06/08/2024	2.300 ha	Alta-Muy Alta	Viento convectivo-Topográfico	$V_p \text{ media} = 1,5 \text{ km/h}$ $S_p \text{ media} = 104 \text{ ha/h}$	Masivos a corta distancia	Fase convectiva a última hora de la tarde, con desarrollo de pirocúmulo.
Tobarra (AB) 02/08/2024	39 ha	Media-Alta	Contraviento	$V_p \text{ media} = 0,42 \text{ km/h}$ $S_p \text{ media} = 13,4 \text{ ha/h}$	Masivos a corta distancia	Viento perpendicular a eje cresta, que lanza focos secundarios al pie de la ladera, posibilitando nuevas carreras topográficas hasta las partes altas.
Valverdejo (CU) 30/07/2024	2.227 ha	Superficie Muy Alta-fuego pasivo	Viento convectivo	$V_p \text{ media} = 3 \text{ km/h}$ $S_p \text{ media} = 350 \text{ ha/h}$	Masivos a corta y puntuales a media.	Formación de pirocúmulos en fase de mayor actividad.
Argamasilla de Cva. (CR) 24/07/2024	716 ha	Alta-Muy Alta	Viento-Topográfico	$V_p \text{ media} = 20 \text{ m/min}$ $V_p \text{ máx} = 33 \text{ m/min}$ $S_p \text{ media} = 100 \text{ ha/h}$	-	Propagación siguiendo ejes de cresta con apertura hacia canalizaciones de viento junto con carreras topográficas. Viento alineado con relieve.
Hellín (AB) 19/07/2024	106,9 ha	Muy Alta	Viento	$V_p \text{ media} = 50 \text{ m/min}$	280 m	Cabeza fuera de capacidad de extinción, con fuego de copas.
Las Herencias (TO) 12/07/2024	134 ha*	Alta	Viento	$V_p \text{ media} = 26 \text{ m/min}$ $V_p \text{ máx} = 35 \text{ m/min}$	25 m	Propagación perpendicular a eje de barrancas, desarrollo en zona de monte sin perder velocidad.
Talavera de la Reina (TO) 09/07/2024	171 ha	Media-Alta	Viento	$V_p \text{ media} = 28 \text{ m/min}$ $H_{llama} = 1 - 3 \text{ m}$	120 m	Salto autovía en eje principal
Borox (TO) 05/07/2024	70 ha	Media-Alta	Viento	$V_p \text{ media} = 19 \text{ m/min}$ $H_{llama} = 1 - 2 \text{ m}$ ($H_{llama} > 2 \text{ m}$ puntualente asociada a participación de comb. vivo)	-	Participación pasiva de arbolado en sectores de mayor alineación y acumulación de comb. fino muerto. Presencia de continuidad vertical
Los Cerralbos (TO) 01/06/2024	32,4 ha	Baja-Media	Viento	$V_p \text{ media} = 25 \text{ m/min}$ $H_{llama} = 1 - 2 \text{ m}$	-	Algunas islas de combustible forestal no participan. No se aprecian antorcheos.
Borox (TO) 28/05/2024	35 ha	Baja-Media	Topográfico	$H_{llama} < 1 \text{ m}$ (puntualmente $> 1 \text{ m}$)	-	
Granátula de Calatrava (CR) 26/05/2024	45 ha	Media	Viento-Topográfico	$V_p \text{ media} < 2 \text{ m/min}$ $H_{llama} \approx 1 \text{ m}$	-	Zona con sequía moderada.

*Superficie estimada no oficial.