

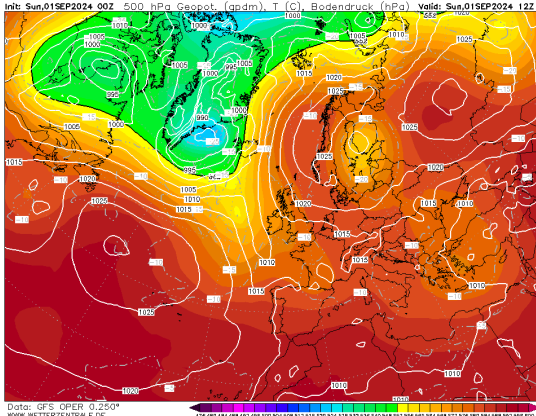
**NIVEL DE PELIGRO**

**Alto**

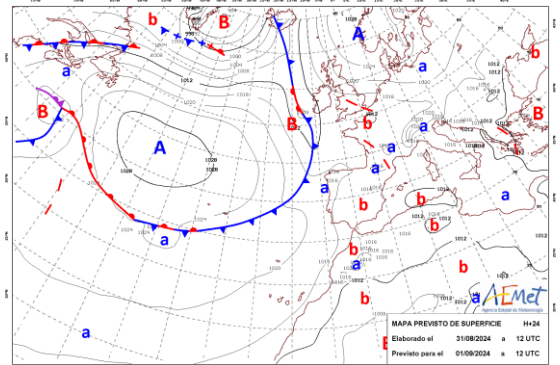
**INFORMACIÓN METEOROLÓGICA**

**SITUACIÓN SINÓPTICA: Tipo 21. II Pantano barométrico**

Mapa de 500 hPa 01/09/2024 12 UTC GFS

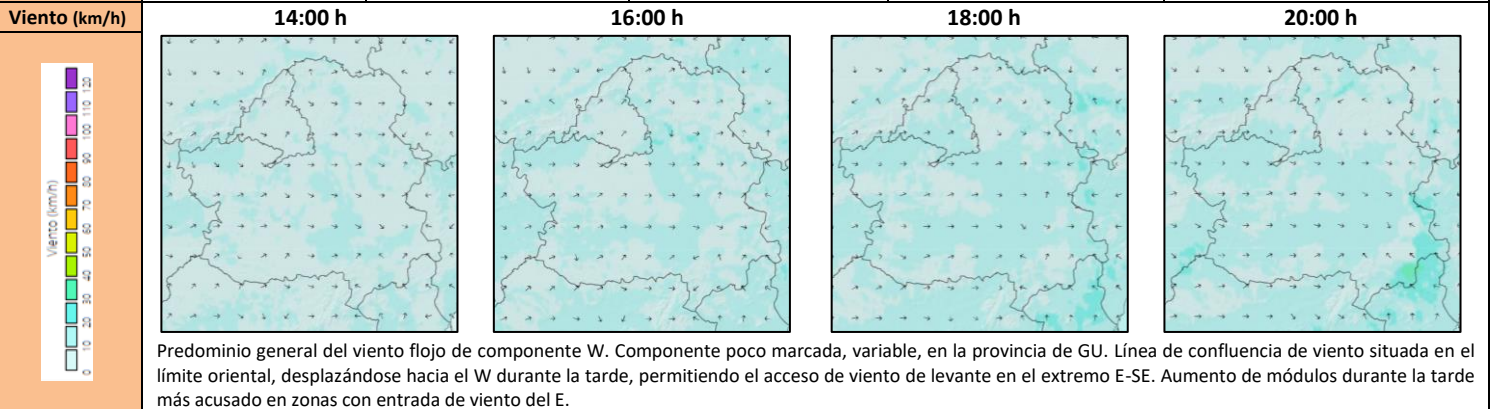


Mapa de superficie 01/09/2024 14:00 h



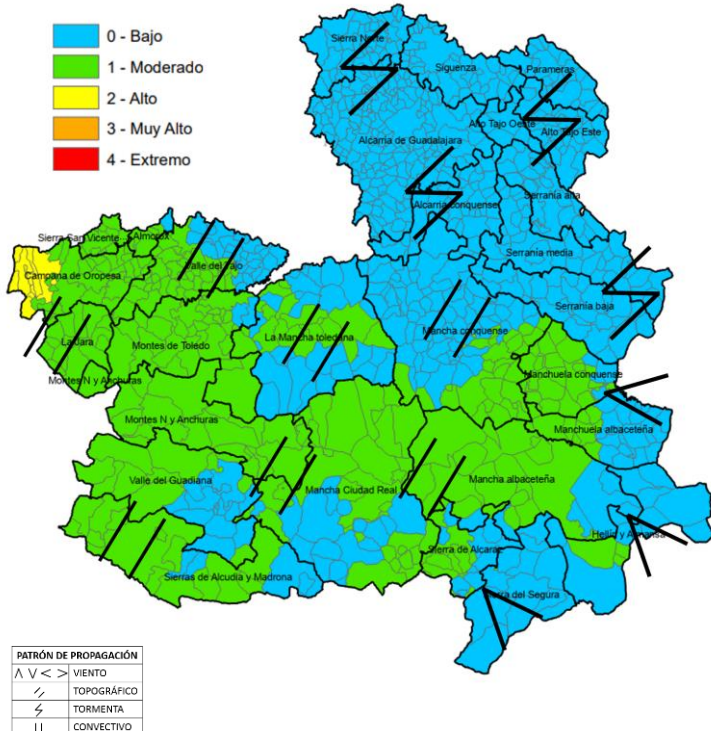
Continúa la influencia de la masa de aire frío en altura, aunque para el día de hoy asciende un poco su latitud siendo la afección de la vaguada menor y quedando, en principio, la mayor actividad de tormentas de perfil convectivo centrado en el cuadrante NE del país. Borrasca poca profunda junto a las islas británicas que provoca el paso de frente atlántico débil con mayor afección al NW. Vuelta al flujo zonal en la circulación general. Presencia de baja relativa en el cuadrante SE y dos altas en la 1/2 N.

LEYENDA	Albacete	Ciudad Real	Cuenca	Guadalajara	Toledo
T.Máx. (°C)	34	35	32	30	34
HR. mín. (%)	24	22	25	33	18



**Índice de Propagación Potencial de Incendios Forestales**

IPP previsto para el día 31 de agosto de 2024



**QUÉ HEMOS TENIDO**

**Incendios:**

Escaso número de igniciones y de poca entidad, destacando algún conato en la 1/2 oriental producido por la actividad eléctrica asociada a las tormentas.

**Forestal <1ha:** 1TO, 1CR, 2AB, 1CU, 1GU **No Forestal <1ha:** 1CR

**Otra emergencia:** 1CR, 1TO, 1GU

**Meteorología:**

Ligero ascenso de las T<sup>máx</sup>, más acusado en CR, con valores próximos a 30°C en TO y AB, hasta 36°C en CR y entre 20-30 en CU y CU. Ambiente húmedo con HR<sub>mín</sub> por encima del 30% en todo el territorio. Formación de núcleos tormentosos durante la tarde repartidos por el territorio con la actividad eléctrica más notables en GU, N de CU y La Mancha norte, y las mayores precipitaciones recogidas en GU, N de CU y E de AB llegando a recoger hasta 30 l en puntos de estas zonas.

**QUÉ PODEMOS ESPERAR**

**Escenario meteorológico:**

T<sup>máx</sup> con poca variación, con valores de entre 30-35°C, salvo GU y N-E de CU, de 24-30°C. Recuperación nocturna de las humedades de los combustibles generalizada. HR<sub>mín</sub> próximas al 30%, de hasta 65% en GU y N-E de CU. Aunque persiste la probabilidad de formación de núcleos tormentosos, se espera que sean menos intensos que en días anteriores. No se descarta la actividad en ninguna zona del territorio, aunque se prevé que la mayor incidencia ocurra en la mitad este.

**Escenario de incendio:**

Escenario de mayor riesgo de incendio en aquellas zonas en las que no se han recogido precipitaciones, especialmente localizadas en el tercio occidental, aunque con el carácter localizado de las tormentas de origen convectivo puede haber más zonas en el resto de la región. A pesar de esto, la jornada sigue presentando humedades elevadas, cielos cubiertos y probabilidad de precipitación, que, junto con el agua ya caída, hacen que se reduzcan las probabilidades de que consoliden las igniciones y de que el fuego propague activamente. Se espera que los incendios sean de carácter topográfico, salvo en el extremo SE donde por la tarde adquirirá protagonismo la entrada de levante. A pesar de ello se esperan propagaciones dentro de capacidad de contención. Probabilidad de incendios asociados a la actividad de tormentas, con igniciones por rayos y propagaciones erráticas y racheadas.

## Disponibilidad de los combustibles

Humedad del combustible fino muerto (HCFM):	Valores mínimos del 3-6 % (Mayores valores CU y GU)
Humedad del combustible medio muerto (HCMM):	Valores mínimos del 5-8 % (Mayores valores CU y GU)
Combustibles vivos:	Disponibles en zonas donde no se han recogido precipitaciones
Emisión de focos secundarios:	Frecuentes a corta distancia (< 50 m) y puntuales a media distancia (< 500 m)
Simultaneidad:	Poco probable
Fuego de copas:	Fuego pasivo de copas en orografías abruptas o con combustibles en escalera
Intervalo más desfavorable:	14:00 - 20:00 horas

IPP

### Comportamiento General

**Bajo**

Baja disponibilidad de combustibles. Ignición posible, aunque no encontrará condiciones favorables para la propagación, con propagaciones discontinuas (puntuales) y perímetros irregulares. Cierta capacidad de propagación en horas centrales. Dentro de capacidad de extinción.

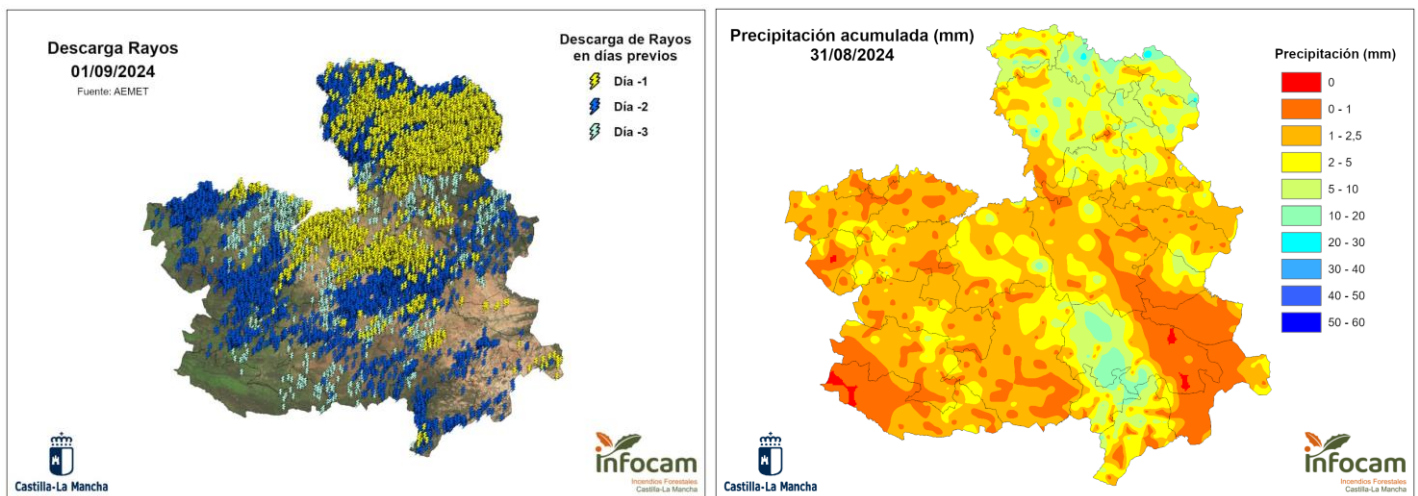
**Moderado**

Escenario que representa condiciones ambientales que permiten el inicio y posterior propagación del incendio en condiciones de comportamiento del fuego y potencial de desarrollo moderadas. Bajas intensidades y velocidades de propagación en aquellas estructuras de combustible que consigan sostener una propagación. Incendios que propagan dentro de capacidad de extinción. Antorcheos puntuales. Focos secundarios puntuales a corta distancia.

**Alto**

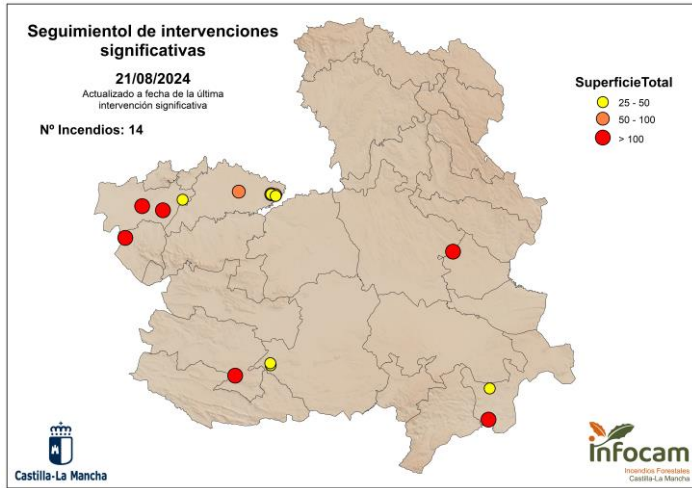
Escenario que representa condiciones ambientales favorables para el inicio del fuego y posterior propagación y desarrollo. Incendios que pueden propagar fuera de capacidad de extinción en las zonas más energéticas, cabeza y sectores flanco-cabeza. Antorcheos múltiples. Focos secundarios puntuales a media distancia.

## REGISTRO DE RAYOS Y PRECIPITACIÓN DURANTE EL DÍA DE AYER (31/08/2024)



# SEGUIMIENTO DE INCIDENCIAS SIGNIFICATIVAS 2024

FECHA DE ACTUALIZACIÓN: 16/08/2024



## Resumen de últimas incidencias y comportamientos significativos observados

Ubicación	Superficie	Intensidad	Motor del incendio	Parámetros de fuego	FS	Observaciones
Recas (TO) 21/08/2024	99 ha*	Media	Viento	$V_p \text{ media} = 4,5 \text{ km/h}$ $S_p \text{ media} = 24,93 \text{ ha/h}$	Sin datos	Incendio nocturno, propagando por fino y medio muerto
La Estrella (TO) 06/08/2024	2.300 ha	Alta-Muy Alta	Viento convectivo-Topográfico	$V_p \text{ media} = 1,5 \text{ km/h}$ $S_p \text{ media} = 104 \text{ ha/h}$	Masivos a corta distancia	Fase convectiva a última hora de la tarde, con desarrollo de pirocúmulo.
Tobarra (AB) 02/08/2024	39 ha	Media-Alta	Contraviento	$V_p \text{ media} = 0,42 \text{ km/h}$ $S_p \text{ media} = 13,4 \text{ ha/h}$	Masivos a corta distancia	Viento perpendicular a eje cresta, que lanza focos secundarios al pie de la ladera, posibilitando nuevas carreras topográficas hasta las partes altas.
Valverdejo (CU) 30/07/2024	2.227 ha	Superficie Muy Alta-fuego pasivo	Viento convectivo	$V_p \text{ media} = 3 \text{ km/h}$ $S_p \text{ media} = 350 \text{ ha/h}$	Masivos a corta y puntuales a media.	Formación de pirocúmulos en fase de mayor actividad.
Argamasilla de Cva. (CR) 24/07/2024	716 ha	Alta-Muy Alta	Viento-Topográfico	$V_p \text{ media} = 20 \text{ m/min}$ $V_p \text{ máx} = 33 \text{ m/min}$ $S_p \text{ media} = 100 \text{ ha/h}$	-	Propagación siguiendo ejes de cresta con apertura hacia canalizaciones de viento junto con carreras topográficas. Viento alineado con relieve.
Hellín (AB) 19/07/2024	106,9 ha	Muy Alta	Viento	$V_p \text{ media} = 50 \text{ m/min}$	280 m	Cabeza fuera de capacidad de extinción, con fuego de copas.
Las Herencias (TO) 12/07/2024	134 ha*	Alta	Viento	$V_p \text{ media} = 26 \text{ m/min}$ $V_p \text{ máx} = 35 \text{ m/min}$	25 m	Propagación perpendicular a eje de barrancas, desarrollo en zona de monte sin perder velocidad.
Talavera de la Reina (TO) 09/07/2024	171 ha	Media-Alta	Viento	$V_p \text{ media} = 28 \text{ m/min}$ $H_{llama} = 1 - 3 \text{ m}$	120 m	Salto autovía en eje principal
Borox (TO) 05/07/2024	70 ha	Media-Alta	Viento	$V_p \text{ media} = 19 \text{ m/min}$ $H_{llama} = 1 - 2 \text{ m}$ ( $H_{llama} > 2 \text{ m}$ puntualente asociada a participación de comb. vivo)	-	Participación pasiva de arbolado en sectores de mayor alineación y acumulación de comb. fino muerto. Presencia de continuidad vertical
Los Cerralbos (TO) 01/06/2024	32,4 ha	Baja-Media	Viento	$V_p \text{ media} = 25 \text{ m/min}$ $H_{llama} = 1 - 2 \text{ m}$	-	Algunas islas de combustible forestal no participan. No se aprecian antorcheos.
Borox (TO) 28/05/2024	35 ha	Baja-Media	Topográfico	$H_{llama} < 1 \text{ m}$ (puntualmente $> 1 \text{ m}$ )	-	
Granátula de Calatrava (CR) 26/05/2024	45 ha	Media	Viento-Topográfico	$V_p \text{ media} < 2 \text{ m/min}$ $H_{llama} \approx 1 \text{ m}$	-	Zona con sequía moderada.

\*Superficie estimada no oficial.