

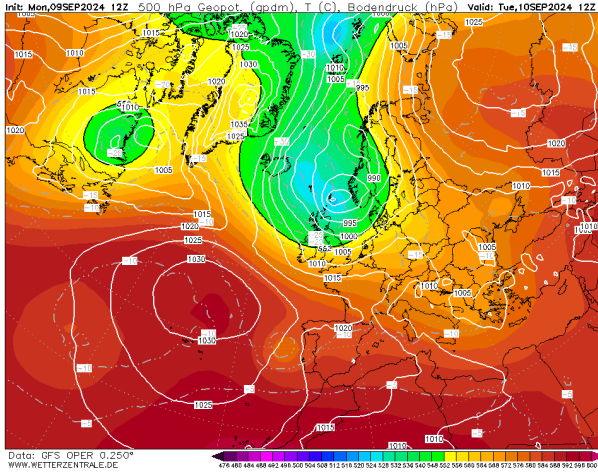
NIVEL DE PELIGRO

Alto

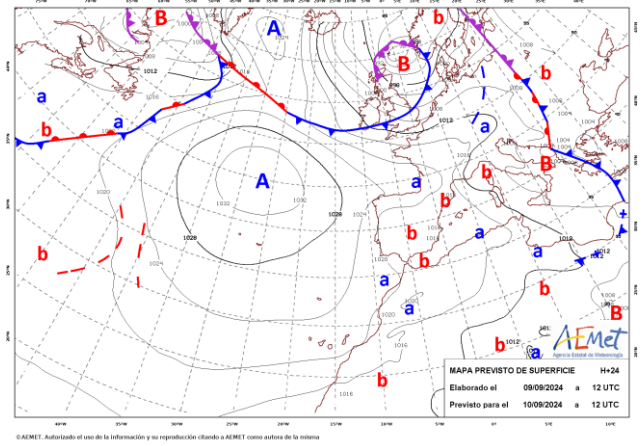
INFORMACIÓN METEOROLÓGICA

SITUACIÓN SINÓPTICA: Tipo 21. II Pantano barométrico

Mapa de 500 hPa 10/09/2024 12 UTC GFS

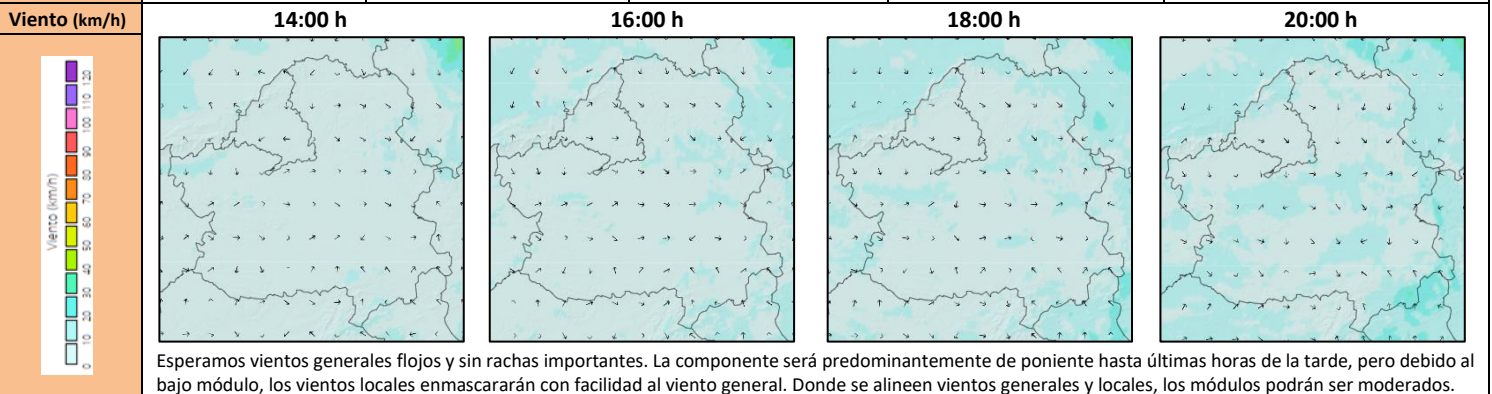


Mapa de superficie 10/09/2024 14:00 h



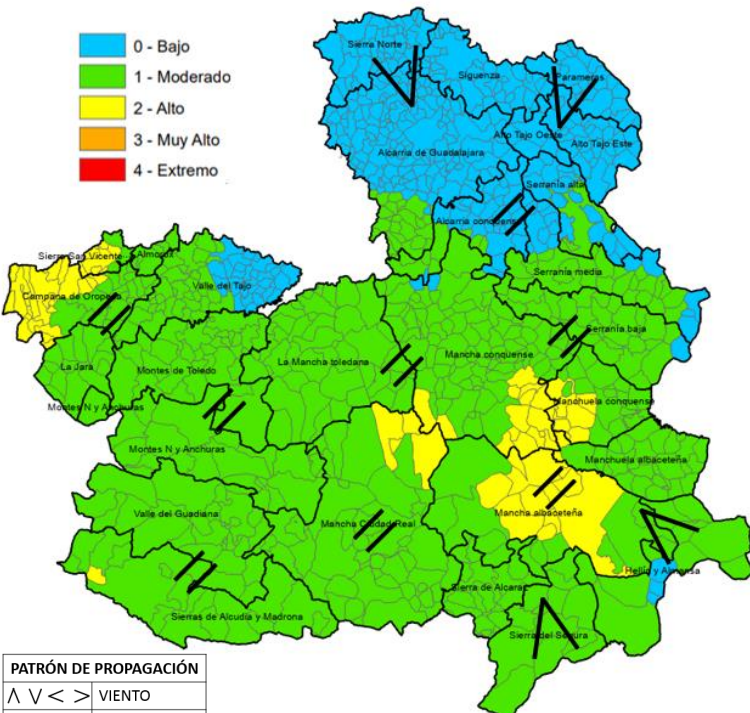
El gradiente de presión en altura sobre la península ibérica continúa siendo pequeño, y los vientos en superficie estarán muy afectados por la posición de las bajas relativas sobre el centro peninsular. Sobre todo este centro peninsular se mantiene una masa desecante e inestable hasta los 2.5 - 3 km de altura.

LEYENDA	Albacete	Ciudad Real	Cuenca	Guadalajara	Toledo
T.Máx. (°C)	33	32	31	30	33
HR. mín. (%)	15	14	16	18	15



Índice de Propagación Potencial de Incendios Forestales

IPP previsto para el día 10 de septiembre de 2024



PATRÓN DE PROPAGACIÓN	
	VIENTO
	TOPOGRÁFICO
	TORMENTA
	CONVECTIVO

QUÉ HEMOS TENIDO

Incidencias:
Ayer tuvimos escaso número de incidencias, ninguna de las cuales presentó un comportamiento significativo. Estuvieron asociadas a incendios de rastrojos e incendios en entornos periurbanos que avanzan lentamente quemando los combustibles finos muertos en superficie.
No forestal > 1 ha: 1TO No forestal < 1 ha: 2CU

Meteorología:
Ayer no se registraron nubosidad ni precipitaciones. Las temperaturas se mantuvieron en el entorno de los 30 °C, con vientos flojos y rachas moderadas. Las humedades nocturnas máximas se han encontrado alrededor del 50 %.

QUÉ PODEMOS ESPERAR

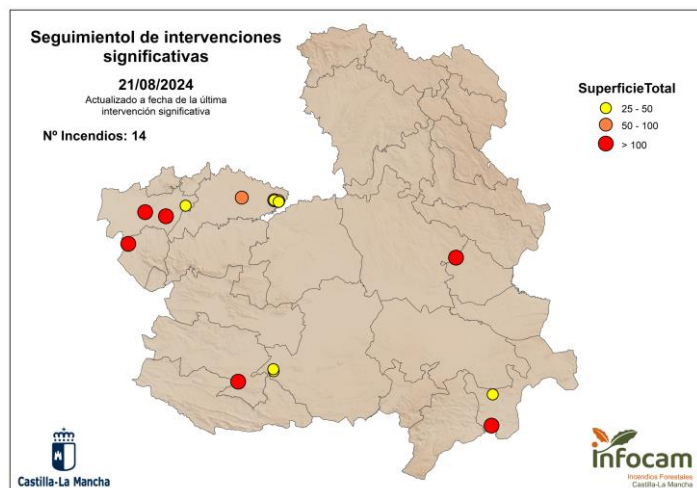
Escenario meteorológico:
Hoy esperamos un aumento generalizado pero ligero de las temperaturas máximas respecto al día de ayer, que se juntará con la insolación por la ausencia de nubosidad. Las humedades relativas serán bajas, con mínimas entre el 15 % en las zonas más secas y el 30 % en las zonas más húmedas. No esperamos tormentas ni grandes velocidades de viento.

Escenario de incendio:
En las zonas agrícolas, las bajas humedades relativas facilitarán las igniciones, aunque estas propagaciones se encontrarán dentro de capacidad de contención debido a la baja velocidad del viento, salvo en zonas con una mayor importancia de los vientos locales. En las zonas forestales, el fuego accederá sin problemas a los finos muertos en superficie, pero el acceso al matorral estará supeditado a la continuidad vertical o a los mayores niveles de estrés hídrico, como los existentes en la mitad occidental (donde se produce también hoy el aumento de temperatura). La propagación en zonas forestales será topográfica, pudiendo ocurrir carreras fuera de capacidad de contención (aunque improbables) y donde los cambios de pendiente marcarán las zonas de oportunidad. Las columnas energéticas podrán transportar pavesas y generar focos secundarios, pero a corta distancia, y solo ocasionalmente a media distancia.

Disponibilidad de combustibles	
Humedad del combustible fino muerto (HCFM):	Valores mínimos del 3 %
Humedad del combustible medio muerto (HCMM):	Valores mínimos del 5 %
Combustibles vivos:	Disponibles
Emisión de focos secundarios:	Puntuales hasta media distancia (< 500 m)
Simultaneidad:	Poco probable
Fuego de copas:	Fuego pasivo de copas en orografías abruptas o con combustibles en escalera
Intervalo más desfavorable:	14:00 - 20:00 horas
IPP	Comportamiento General
Bajo	Baja disponibilidad de combustibles. Ignición posible, aunque no encontrará condiciones favorables para la propagación, con propagaciones discontinuas (puntuales) y perímetros irregulares. Cierta capacidad de propagación en horas centrales. Dentro de capacidad de extinción.
Moderado	Escenario que representa condiciones ambientales que permiten el inicio y posterior propagación del incendio en condiciones de comportamiento del fuego y potencial de desarrollo moderadas. Bajas intensidades y velocidades de propagación en aquellas estructuras de combustible que consigan sostener una propagación. Incendios que propagan dentro de capacidad de extinción. Antorcheos puntuales. Focos secundarios puntuales a corta distancia.
Alto	Escenario que representa condiciones ambientales favorables para el inicio del fuego y posterior propagación y desarrollo. Incendios que pueden propagar fuera de capacidad de extinción en las zonas más energéticas, cabeza y sectores flanco-cabeza. Antorcheos múltiples. Focos secundarios puntuales a media distancia.

SEGUIMIENTO DE INCIDENCIAS SIGNIFICATIVAS 2024

FECHA DE ACTUALIZACIÓN: 21/08/2024



Resumen de últimas incidencias y comportamientos significativos observados

Ubicación	Superficie	Intensidad	Motor del incendio	Parámetros de fuego	FS	Observaciones
Recas (TO) 21/08/2024	99 ha*	Media	Viento	$V_p \text{ media} = 4,5 \text{ km/h}$ $S_p \text{ media} = 24,93 \text{ ha/h}$	Sin datos	Incendio nocturno, propagando por fino y medio muerto
La Estrella (TO) 06/08/2024	2.300 ha	Alta-Muy Alta	Viento convectivo-Topográfico	$V_p \text{ media} = 1,5 \text{ km/h}$ $S_p \text{ media} = 104 \text{ ha/h}$	Masivos a corta distancia	Fase convectiva a última hora de la tarde, con desarrollo de pirocúmulo.
Tobarra (AB) 02/08/2024	39 ha	Media-Alta	Contraviento	$V_p \text{ media} = 0,42 \text{ km/h}$ $S_p \text{ media} = 13,4 \text{ ha/h}$	Masivos a corta distancia	Viento perpendicular a eje cresta, que lanza focos secundarios al pie de la ladera, posibilitando nuevas carreras topográficas hasta las partes altas.
Valverdejo (CU) 30/07/2024	2.227 ha	Superficie Muy Alta-fuego pasivo	Viento convectivo	$V_p \text{ media} = 3 \text{ km/h}$ $S_p \text{ media} = 350 \text{ ha/h}$	Masivos a corta y puntuales a media.	Formación de pirocúmulos en fase de mayor actividad.
Argamasilla de Cva. (CR) 24/07/2024	716 ha	Alta-Muy Alta	Viento-Topográfico	$V_p \text{ media} = 20 \text{ m/min}$ $V_p \text{ máx} = 33 \text{ m/min}$ $S_p \text{ media} = 100 \text{ ha/h}$	-	Propagación siguiendo ejes de cresta con apertura hacia canalizaciones de viento junto con carreras topográficas. Viento alineado con relieve.
Hellín (AB) 19/07/2024	106,9 ha	Muy Alta	Viento	$V_p \text{ media} = 50 \text{ m/min}$	280 m	Cabeza fuera de capacidad de extinción, con fuego de copas.
Las Herencias (TO) 12/07/2024	134 ha*	Alta	Viento	$V_p \text{ media} = 26 \text{ m/min}$ $V_p \text{ máx} = 35 \text{ m/min}$	25 m	Propagación perpendicular a eje de barrancas, desarrollo en zona de monte sin perder velocidad.
Talavera de la Reina (TO) 09/07/2024	171 ha	Media-Alta	Viento	$V_p \text{ media} = 28 \text{ m/min}$ $H_{llama} = 1 - 3 \text{ m}$	120 m	Salto autovía en eje principal
Borox (TO) 05/07/2024	70 ha	Media-Alta	Viento	$V_p \text{ media} = 19 \text{ m/min}$ $H_{llama} = 1 - 2 \text{ m}$ ($H_{llama} > 2 \text{ m}$ puntualente asociada a participación de comb. vivo)	-	Participación pasiva de arbolado en sectores de mayor alineación y acumulación de comb. fino muerto. Presencia de continuidad vertical
Los Cerralbos (TO) 01/06/2024	32,4 ha	Baja-Media	Viento	$V_p \text{ media} = 25 \text{ m/min}$ $H_{llama} = 1 - 2 \text{ m}$	-	Algunas islas de combustible forestal no participan. No se aprecian antorcheos.
Borox (TO) 28/05/2024	35 ha	Baja-Media	Topográfico	$H_{llama} < 1 \text{ m}$ (puntualmente $> 1 \text{ m}$)	-	
Granátula de Calatrava (CR) 26/05/2024	45 ha	Media	Viento-Topográfico	$V_p \text{ media} < 2 \text{ m/min}$ $H_{llama} \approx 1 \text{ m}$	-	Zona con sequía moderada.

*Superficie estimada no oficial.