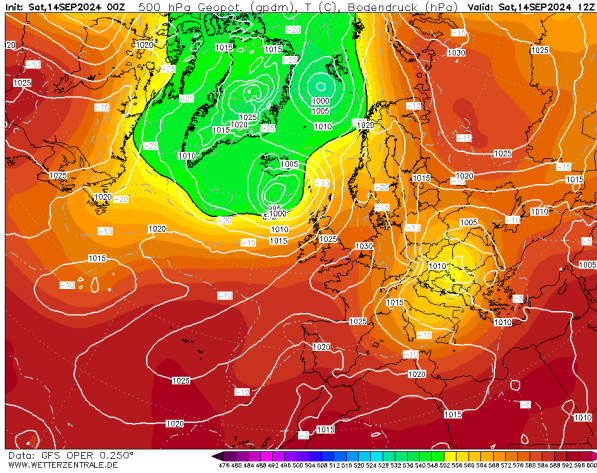


NIVEL DE PELIGRO Moderado

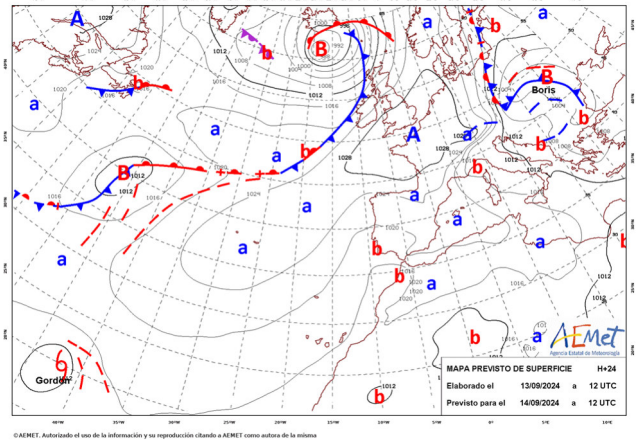
INFORMACIÓN METEOROLÓGICA

SITUACIÓN SINÓPTICA: Tipo 10. IM Depresión del golfo de Génova

Mapa de 500 hPa 14/09/2024 12 UTC GFS



Mapa de superficie 14/09/2024 14:00 h



Las altas presiones continúan su avance hacia el norte de Europa, generando un puente anticiclónico, que provocará muy probablemente el descenso a bajas latitudes de masas de aire frío en el Atlántico. La DANA situada en los Balcanes puede volver a acercarse a la península durante las próximas jornadas, lo que generará inestabilidad en las costas mediterráneas. En superficie la atmósfera pierde dinámica, ganando estabilidad y consolidando para los próximos días la baja térmica en el suroeste peninsular.

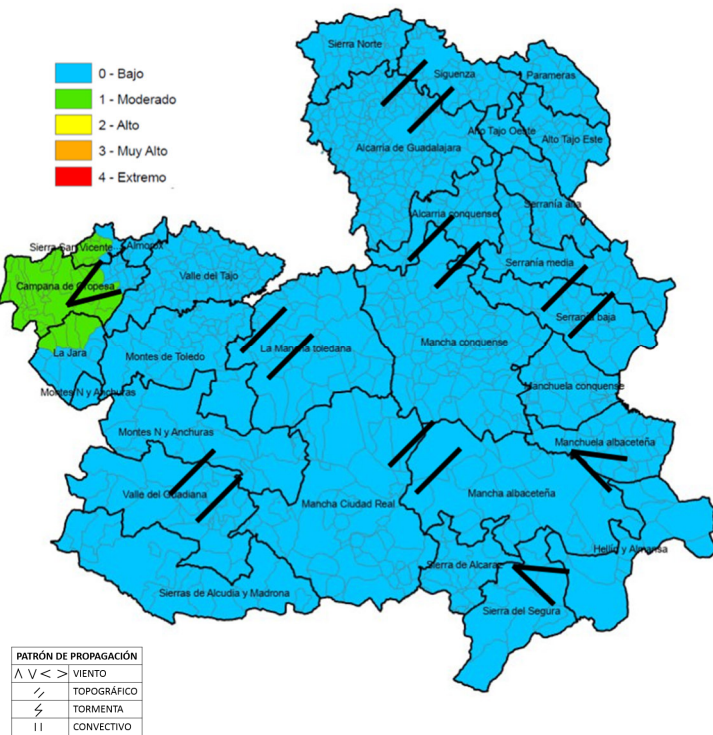
LEYENDA	Albacete	Ciudad Real	Cuenca	Guadalajara	Toledo
T.Máx. (°C)	28	32	28	28	31
HR. mín. (%)	25	22	22	22	24

Viento (km/h)	14:00 h	16:00 h	18:00 h	20:00 h

Viento flojo de componente este durante la mañana, tendiendo a variable, excepto en el cuadrante suroriental donde se consolidará la componente sureste durante la tarde con algo más de intensidad. en Albacete donde soplará de sureste. Se esperan rachas en zonas de Sierra de Alcaraz y del Segura comprendidas entre 30 y 40 km/h a última hora de la tarde.

Índice de Propagación Potencial de Incendios Forestales

IPP previsto para el día 14 de septiembre de 2024



QUÉ HEMOS TENIDO

Incidencias:
Sin observación de comportamientos significativos de fuego. Incidencias asociadas a zonas agrícolas.

Forestal < 1 ha: 1TO
No Forestal >1ha: 1CR, 1TO
No Forestal <1ha: 1CR, 4TO

Meteorología:
Descenso generalizado de las temperaturas en toda la región, que no superaron los 27°C en la mitad occidental, que fue donde se registraron las máximas. Recuperación nocturna de las humedades generalizada.

QUÉ PODEMOS ESPERAR

Escenario meteorológico:
Para hoy, ascenso de las temperaturas máximas desde el oeste y de forma mucho más acusada en Guadalajara y norte de Cuenca, donde se esperan incrementos de hasta 3-4 °C respecto a la jornada de ayer. La entrada del levante durante la mañana provoca que las HR aumenten, manteniéndose por encima del 25% en toda la región. Pueden producirse débiles precipitaciones al sur de Albacete, aunque no se esperan tormentas.

Escenario de incendio:
Para el día de hoy, poca dinámica atmosférica que favorecerá los comportamientos topográficos en prácticamente toda la región, excepto en el oeste de Toledo durante la primera mitad de la jornada cuando las propagaciones serán favorecidas por viento del nordeste. Durante la tarde, en zonas de sierra del cuadrante SE, también se podrán ver propagaciones de viento SE durante el final de la tarde. En la mitad occidental, mayor riesgo de incendio por la mayor sequía acumulada, que permitirá el acceso a los combustibles vivos en zonas con continuidad vertical y acumulación de combustibles finos muertos.

PATRÓN DE PROPAGACIÓN

	VIENTO
	TOPOGRÁFICO
	TORMENTA
	CONVECTIVO

Disponibilidad de los combustibles

Humedad del combustible fino muerto (HCFM):	Valores mínimos del 4-5 %
Humedad del combustible medio muerto (HCMM):	Valores mínimos del 6-7 %
Combustibles vivos:	Disponibles en función de la carga de muerto acumulado
Emisión de focos secundarios:	Frecuentes a corta distancia (< 50 m) y puntuales a media distancia (< 500 m)
Simultaneidad:	Poco probable
Fuego de copas:	Fuego pasivo de copas en orografías abruptas o con combustibles en escalera
Intervalo más desfavorable:	14:00 - 20:00 horas

IPP	Comportamiento General
Bajo	Baja disponibilidad de combustibles. Ignición posible, aunque no encontrará condiciones favorables para la propagación, con propagaciones discontinuas (puntuales) y perímetros irregulares. Cierta capacidad de propagación en horas centrales. Dentro de capacidad de extinción.
Moderado	Escenario que representa condiciones ambientales que permiten el inicio y posterior propagación del incendio en condiciones de comportamiento del fuego y potencial de desarrollo moderadas. Bajas intensidades y velocidades de propagación en aquellas estructuras de combustible que consigan sostener una propagación. Incendios que propagan dentro de capacidad de extinción. Antorcheos puntuales. Focos secundarios puntuales a corta distancia.

SEGUIMIENTO DE INCIDENCIAS SIGNIFICATIVAS 2024

FECHA DE ACTUALIZACIÓN: 21/08/2024

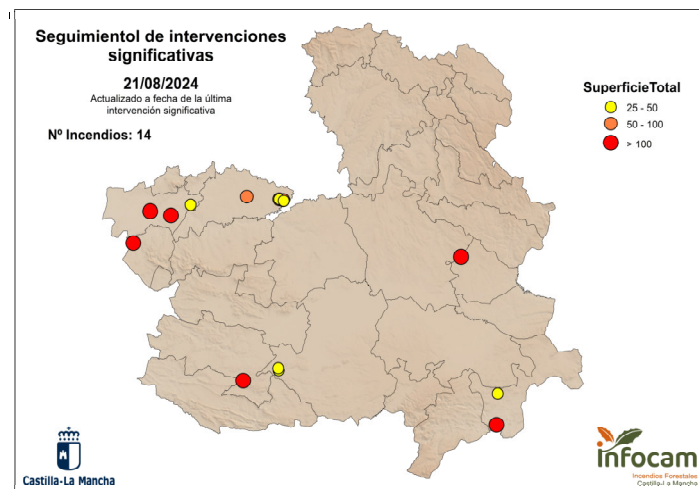


Imagen de la última incidencia significativa

(Recas (TO) 20/08/2024)



Resumen de últimas incidencias y comportamientos significativos observados

Ubicación	Superficie	Intensidad	Motor del incendio	Parámetros de fuego	FS	Observaciones
Recas (TO) 21/08/2024	99 ha*	Media	Viento	$V_p \text{ media} = 4,5 \text{ km/h}$ $S_p \text{ media} = 24,93 \text{ ha/h}$	Sin datos	Incendio nocturno, propagando por fino y medio muerto
La Estrella (TO) 06/08/2024	2.300 ha	Alta-Muy Alta	Viento convectivo-Topográfico	$V_p \text{ media} = 1,5 \text{ km/h}$ $S_p \text{ media} = 104 \text{ ha/h}$	Masivos a corta distancia	Fase convectiva a última hora de la tarde, con desarrollo de pirocúmulo.
Tobarra (AB) 02/08/2024	39 ha	Media-Alta	Contraviento	$V_p \text{ media} = 0,42 \text{ km/h}$ $S_p \text{ media} = 13,4 \text{ ha/h}$	Masivos a corta distancia	Viento perpendicular a eje cresta, que lanza focos secundarios al pie de la ladera, posibilitando nuevas carreras topográficas hasta las partes altas.
Valverdejo (CU) 30/07/2024	2.227 ha	Superficie Muy Alta-fuego pasivo	Viento convectivo	$V_p \text{ media} = 3 \text{ km/h}$ $S_p \text{ media} = 350 \text{ ha/h}$	Masivos a corta y puntuales a media.	Formación de pirocúmulos en fase de mayor actividad.
Argamasilla de Cva. (CR) 24/07/2024	716 ha	Alta-Muy Alta	Viento-Topográfico	$V_p \text{ media} = 20 \text{ m/min}$ $V_p \text{ máx} = 33 \text{ m/min}$ $S_p \text{ media} = 100 \text{ ha/h}$	-	Propagación siguiendo ejes de cresta con apertura hacia canalizaciones de viento junto con carreras topográficas. Viento alineado con relieve.
Hellín (AB) 19/07/2024	106,9 ha	Muy Alta	Viento	$V_p \text{ media} = 50 \text{ m/min}$	280 m	Cabeza fuera de capacidad de extinción, con fuego de copas.
Las Herencias (TO) 12/07/2024	134 ha*	Alta	Viento	$V_p \text{ media} = 26 \text{ m/min}$ $V_p \text{ máx} = 35 \text{ m/min}$	25 m	Propagación perpendicular a eje de barrancas, desarrollo en zona de monte sin perder velocidad.
Talavera de la Reina (TO) 09/07/2024	171 ha	Media-Alta	Viento	$V_p \text{ media} = 28 \text{ m/min}$ $H_{llama} = 1 - 3 \text{ m}$	120 m	Salto autovía en eje principal
Borox (TO) 05/07/2024	70 ha	Media-Alta	Viento	$V_p \text{ media} = 19 \text{ m/min}$ $H_{llama} = 1 - 2 \text{ m}$ ($H_{llama} > 2 \text{ m}$ puntualente asociada a participación de comb. vivo)	-	Participación pasiva de arbolado en sectores de mayor alineación y acumulación de comb. fino muerto. Presencia de continuidad vertical

SEGUIMIENTO DE INCIDENCIAS SIGNIFICATIVAS 2024

Ubicación	Superficie	Intensidad	Motor del incendio	Parámetros de fuego	FS	Observaciones
Los Cerralbos (TO) 01/06/2024	32,4 ha	Baja-Media	Viento	$V_{p\ media} = 25\ m/min$ $H_{llama} = 1 - 2\ m$	-	Algunas islas de combustible forestal no participan. No se aprecian antorcheos.
Borox (TO) 28/05/2024	35 ha	Baja-Media	Topográfico	$H_{llama} < 1\ m$ (puntualmente $> 1\ m$)	-	
Granátula de Calatrava (CR) 26/05/2024	45 ha	Media	Viento- Topográfico	$V_{p\ media} < 2\ m/min$ $H_{llama} \approx 1\ m$	-	Zona con sequía moderada.

*Superficie estimada no oficial.