

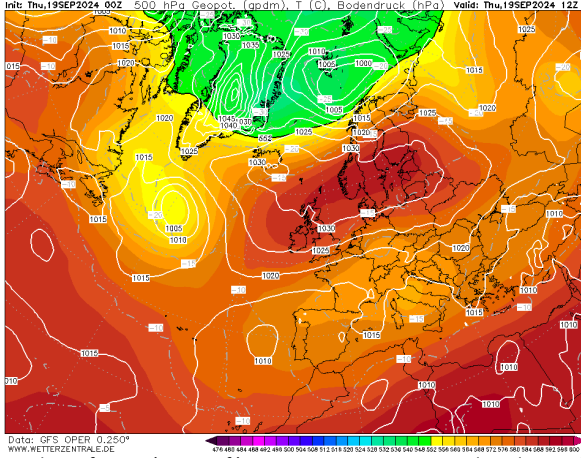
NIVEL DE PELIGRO

Bajo

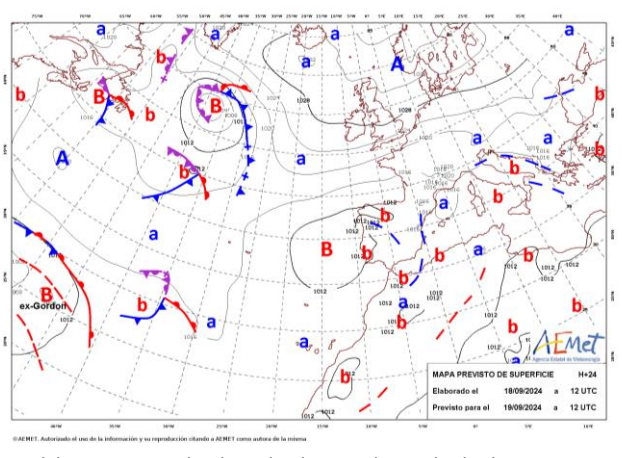
INFORMACIÓN METEOROLÓGICA

SITUACIÓN SINÓPTICA: Tipo 12. ID Depresión atlántico-ibérica

Mapa de 500 hPa 19/09/2024 12 UTC GFS

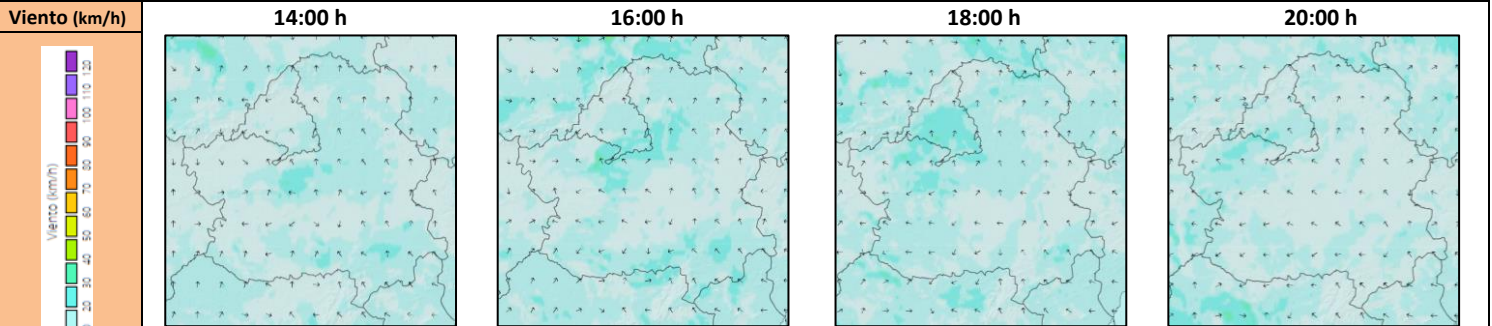


Mapa de superficie 19/09/2024 14:00 h



Se mantienen la configuración atmosférica con tres actores principales, el anticiclón posicionado extendido en Europa a altas latitudes, la vaguada que desde el este incursiona en la península arrastrando aire frío en altura y la borrasca atlántica situada frente SW peninsular. El anticiclón favorece el movimiento retrogrado de la vaguada. Los actores dos y tres provocan hoy un aumento de la inestabilidad generalizado esperando que, como consecuencia, se produzcan tormentas a lo largo de todo el país.

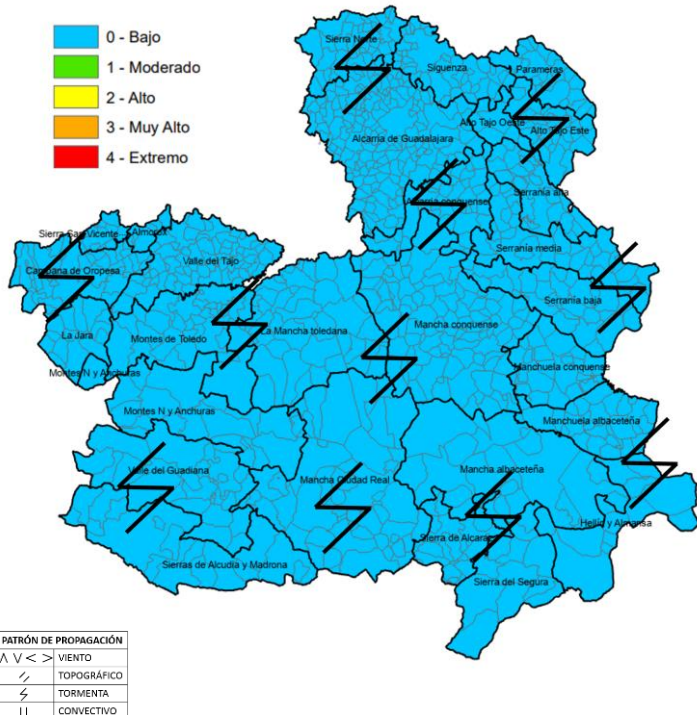
LEYENDA	Albacete	Ciudad Real	Cuenca	Guadalajara	Toledo
T.Máx. (°C)	24	27	23	23	28
HR. mín. (%)	44	38	58	51	28



Viento flojo de componente tendiendo a S-SE en la 1/2 oriental y variable en la occidental. A priori no se esperan rachas fuertes, esperando los mayores registros (50 km/h) en la provincia de TO. Viento y rachas condicionados durante la tarde por la evolución de las tormentas, quedando influenciados por su dinámica.

Índice de Propagación Potencial de Incendios Forestales

IPP previsto para el día 19 de septiembre de 2024



QUÉ HEMOS TENIDO

Incidencias:
 Disminución del número de incidencias con respecto a la jornada previa y de pequeña extensión. Fuegos asociados a zonas agrícolas propagando sobre combustible fino.
No Forestal (>1ha): 2CR
Otros emergencias: 2CR, 1TO
No Forestal (<1ha): 1CU
Sin datos: 1TO

Meteorología:
 Aumento de la inestabilidad, descenso de las Tª y aumento de las HR. Oscilación de Tªmax y HRmin con el desplazamiento desde el W, con Tª de 27-29°C y HR de 28-34%, al E, con Tª de 17-18°C en extremo E de GU y CU y HR de 50-80%. Flujo de viento principalmente de S con valores moderados durante la tarde en amplias zonas. Formación de tormentas con la actividad centrada en los 2/3 orientales con aparato eléctrico asociado y recogiendo precipitación de hasta 10-20 mm en puntos de GU, CU y AB.

QUÉ PODEMOS ESPERAR

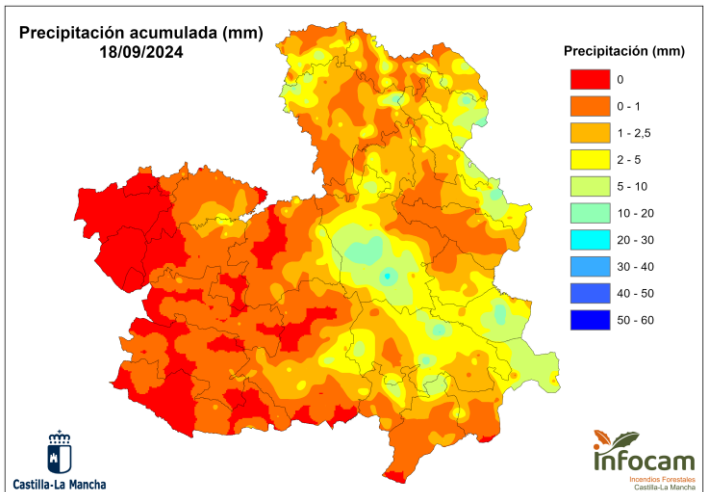
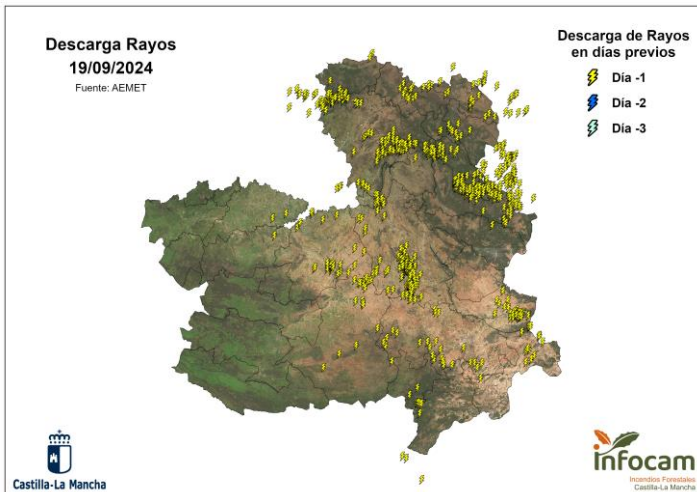
Escenario meteorológico:
 Continúa hoy el descenso de las temperaturas a nivel generalizado. Valores de Tªmax oscilando entre los 26-28°C en el extremo occidental, y los 16-20°C en el oriental. Recuperación nocturna de las humedades de los combustibles en todo el territorio. Aumento de las HRmin, más marcado en la 1/2 W, con todos los valores por encima del 50%. Incremento de las humedades de los combustibles muertos finos y medios. Probabilidad de tormenta en toda la región durante el día. Avisos meteorológicos amarillos por riesgo de precipitación acumulada de 15 mm en una hora general, de precipitación acumulada de 40 mm en 12 horas en el W de CR y de granizo en la 1/2 occidental.

Escenario de incendio:
 Las tormentas, generalizadas, reducen el escenario de incendio a aquellas zonas en las que no se ha recogido y no se recoja precipitación. En estas zonas, la nubosidad y la elevada humedad relativa también dificultarán tanto las igniciones como las propagaciones. En caso de producirse igniciones se espera que estas propaguen bajo la dinámica de vientos que generen las tormentas. No se descarta la probabilidad de que aparezcan igniciones por rayos latentes, ni que se produzca por la descarga de rayos del día. Propagaciones en baja-media intensidad.

Disponibilidad de los combustibles

Humedad del combustible fino muerto (HCFM):	Valores mínimos del 7-8 %
Humedad del combustible medio muerto (HCMM):	Valores mínimos del 9-10 %
Combustibles vivos:	Se reduce la disponibles, asociada a la carga de muerto acumulado
Emisión de focos secundarios:	Frecuentes a corta distancia (< 50 m) y puntuales a media distancia (< 500 m)
Simultaneidad:	Poco probable
Fuego de copas:	Fuego pasivo de copas en orografías abruptas o con combustibles en escalera
Intervalo más desfavorable:	14:00 - 20:00 horas
IPP	Comportamiento General
Bajo	Baja disponibilidad de combustibles. Ignición posible, aunque no encontrará condiciones favorables para la propagación, con propagaciones discontinuas (puntuales) y perímetros irregulares. Cierta capacidad de propagación en horas centrales. Dentro de capacidad de extinción.

REGISTRO DE RAYOS Y PRECIPITACIÓN DURANTE EL DÍA DE AYER (18/09/2024)



SEGUIMIENTO DE INCIDENCIAS SIGNIFICATIVAS 2024

FECHA DE ACTUALIZACIÓN: 21/08/2024

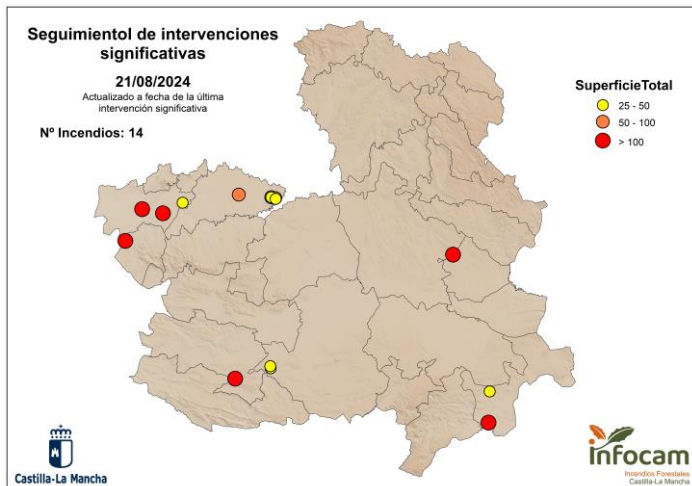


Imagen de la última incidencia significativa (Recas (TO) 20/08/2024)



Resumen de últimas incidencias y comportamientos significativos observados

Ubicación	Superficie	Intensidad	Motor del incendio	Parámetros de fuego	FS	Observaciones
Recas (TO) 21/08/2024	99 ha*	Media	Viento	V_p media = 4,5 km/h S_p media = 24,93 ha/h	Sin datos	Incendio nocturno, propagando por fino y medio muerto
La Estrella (TO) 06/08/2024	2.300 ha	Alta-Muy Alta	Viento convectivo-Topográfico	V_p media = 1,5 km/h S_p media = 104 ha/h	Masivos a corta distancia	Fase convectiva a última hora de la tarde, con desarrollo de pirocúmulo.
Tobarra (AB) 02/08/2024	39 ha	Media-Alta	Contraviento	V_p media = 0,42 km/h S_p media = 13,4 ha/h	Masivos a corta distancia	Viento perpendicular a eje cresta, que lanza focos secundarios al pie de la ladera, posibilitando nuevas carreras topográficas hasta las partes altas.
Valverdejo (CU) 30/07/2024	2.227 ha	Superficie Muy Alta-fuego pasivo	Viento convectivo	V_p media = 3 km/h S_p media = 350 ha/h	Masivos a corta y puntuales a media.	Formación de pirocúmulos en fase de mayor actividad.

Argamasilla de Cva. (CR) 24/07/2024	716 ha	Alta-Muy Alta	Viento-Topográfico	$V_{p\ media} = 20\ m/min$ $V_{p\ máx} = 33\ m/min$ $S_{p\ media} = 100\ ha/h$	-	Propagación siguiendo ejes de cresta con apertura hacia canalizaciones de viento junto con carreras topográficas. Viento alineado con relieve.
Hellín (AB) 19/07/2024	106,9 ha	Muy Alta	Viento	$V_{p\ media} = 50\ m/min$	280 m	Cabeza fuera de capacidad de extinción, con fuego de copas.
Las Herencias (TO) 12/07/2024	134 ha*	Alta	Viento	$V_{p\ media} = 26\ m/min$ $V_{p\ máx} = 35\ m/min$	25 m	Propagación perpendicular a eje de barrancas, desarrollo en zona de monte sin perder velocidad.
Talavera de la Reina (TO) 09/07/2024	171 ha	Media-Alta	Viento	$V_{p\ media} = 28\ m/min$ $H_{llama} = 1 - 3\ m$	120 m	Salto autovía en eje principal
Borox (TO) 05/07/2024	70 ha	Media-Alta	Viento	$V_{p\ media} = 19\ m/min$ $H_{llama} = 1 - 2\ m$ ($H_{llama} > 2\ m$ puntualente asociada a participación de comb. vivo)	-	Participación pasiva de arbolado en sectores de mayor alineación y acumulación de comb. fino muerto. Presencia de continuidad vertical
Los Cerralbos (TO) 01/06/2024	32,4 ha	Baja-Media	Viento	$V_{p\ media} = 25\ m/min$ $H_{llama} = 1 - 2\ m$	-	Algunas islas de combustible forestal no participan. No se aprecian antorcheos.
Borox (TO) 28/05/2024	35 ha	Baja-Media	Topográfico	$H_{llama} < 1\ m$ (puntualmente $> 1\ m$)	-	
Granátula de Calatrava (CR) 26/05/2024	45 ha	Media	Viento-Topográfico	$V_{p\ media} < 2\ m/min$ $H_{llama} \approx 1\ m$	-	Zona con sequía moderada.

*Superficie estimada no oficial.