

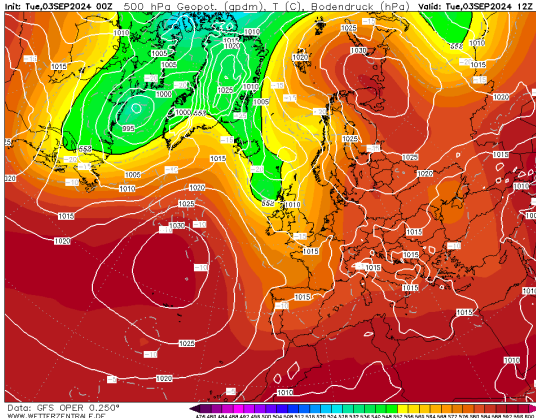
**NIVEL DE PELIGRO**

**Alto**

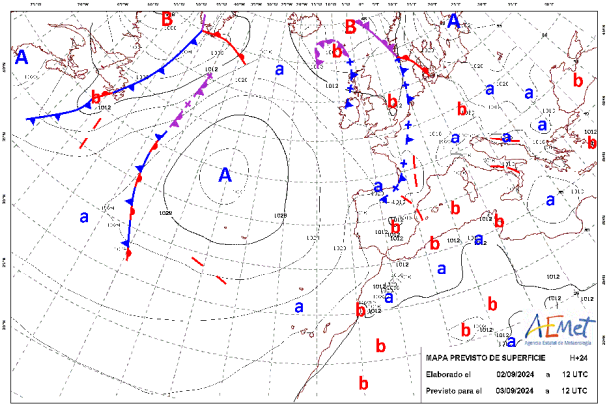
**INFORMACIÓN METEOROLÓGICA**

**SITUACIÓN SINÓPTICA: Tipo 8. IMe Anticiclón atlántico y depresión térmica peninsular**

Mapa de 500 hPa 03/09/2024 12 UTC GFS

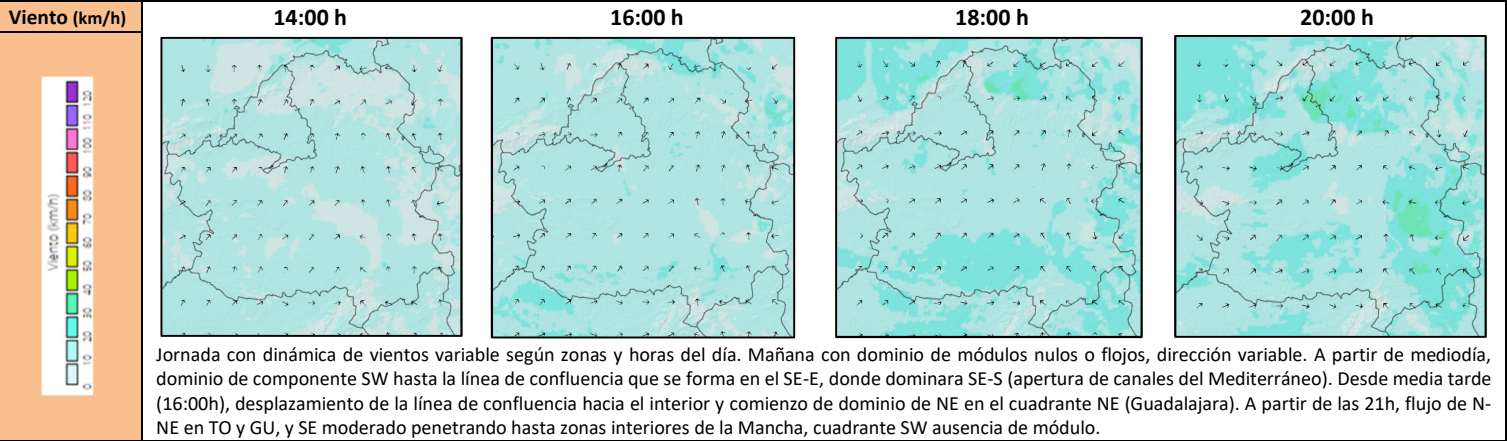


Mapa de superficie 03/09/2024 14:00 h



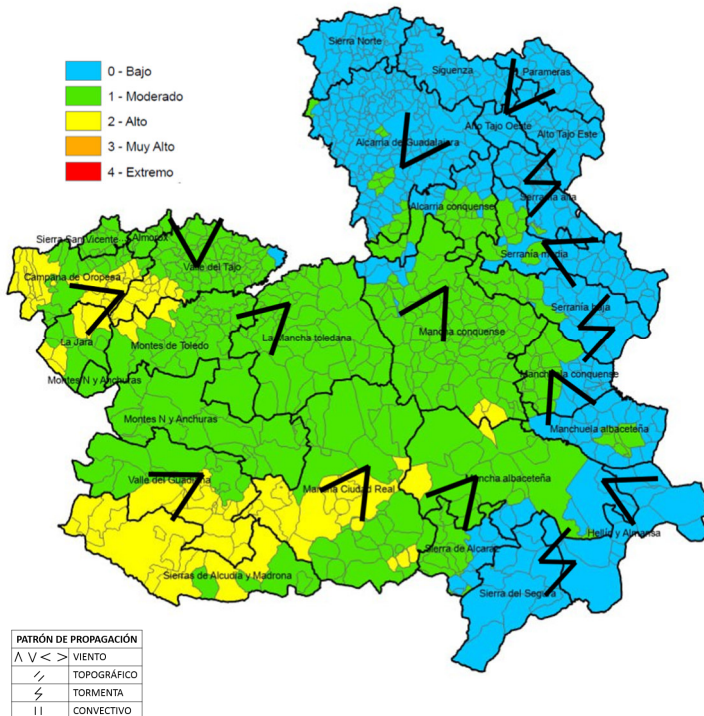
Situación en la que la corriente del norte procede de latitudes más altas. En capas altas afección de una vaguada situada sobre la península que aparece fusionada con el vórtice circumpolar, aporte de inestabilidad. Masa de aire, situación no propicia a la formación de la masa autóctona, debido al fuerte intercambio vertical con el aire frío superior inherente a la fuerte inestabilidad que la caracteriza, y que ocasionalmente se manifiesta en actividad tormentosa.

LEYENDA	Albacete	Ciudad Real	Cuenca	Guadalajara	Toledo
T.Máx. (°C)	28	32	30	28	31
HR. mín. (%)	35	23	30	30	20



**Índice de Propagación Potencial de Incendios Forestales**

IPP previsto para el día 03 de septiembre de 2024



**QUÉ HEMOS TENIDO**

**Incidencias:**

Lo más destacado es la ausencia de incidencias, en especial, la relacionada con la fuerte actividad eléctrica (ayer y de 4 días anteriores) y los rayos latentes. Resto, incidencia en Tarancón (CU), relacionada con la actividad periurbana.

**No Forestal >1ha:** 1CU **No Forestal <1ha:** 1TO, 1CR **Otras emergencias:** 1TO

**Meteorología:**

Jornada donde lo más destacado ha sido las tormentas y chubascos que afectaron al extremo este de la región, línea de confluencia que se define claramente desde las zonas de sierra de Albacete, hasta las zonas del Alto Tajo y parameras en Guadalajara pasando por Serranía de Cuenca. Temperaturas en valores normales y atmósfera con valores elevados de humedad relativa que van en disminución hacia el extremo W.

**QUÉ PODEMOS ESPERAR**

**Escenario meteorológico:**

Descenso térmico, humedades por encima del 20%, atmósfera que facilita el intercambio vertical. Vientos variables con módulos moderados y rachas de 30-60 km/h en zonas del extremo E asociadas a evolución de núcleos convectivos durante la tarde. En tramo final de tarde vientos moderados a sotavento de grandes sistemas montañosos de TO y GU, donde dominara componente NNE.

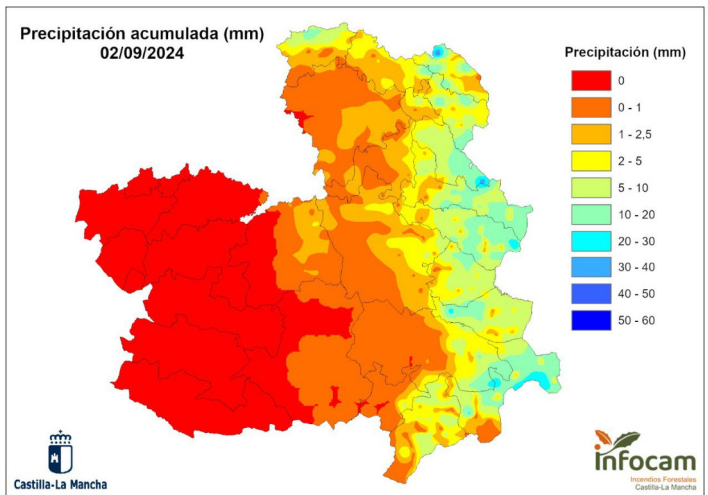
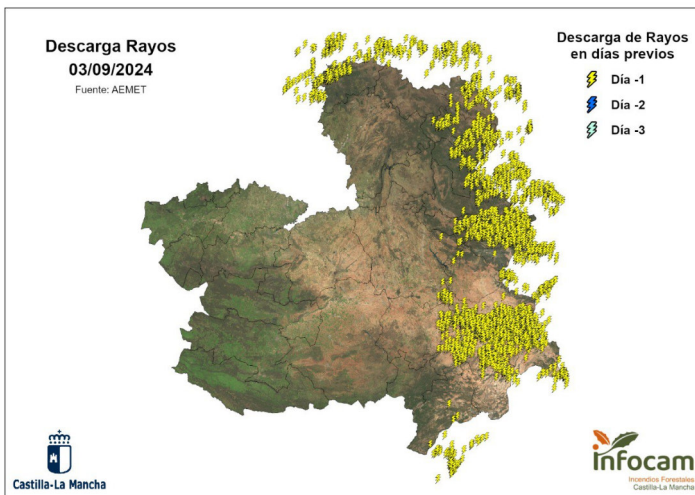
**Escenario de incendio:**

Las precipitaciones han desactivado zonas de la mitad E de la región, el riesgo ha disminuido en estas zonas y se hace patente en la falta de la actividad de fuego relacionada con la alta actividad eléctrica de la zona. Durante el día de hoy se mantiene el desarrollo de núcleos convectivos en la misma zona, línea de confluencia desde el SE hasta NE. Propagaciones en baja media intensidad, posibilidad de incendios conducidos con tormentas, con posibilidad de cambios de dirección de 90°. Zonas de la mita W de la región, se mantiene la sequía estructural, durante el día de hoy las propagaciones estarán dominadas por viento de componente SW, moderado durante la tarde, propagaciones en superficie alta intensidad VP por encima del Km y FS a corta y media distancia. Singularidades, Incendios conducidos por vientos de componente NE en GU con aceleración desde media tarde. Incendios conducidos por viento de N a sotavento de Sistema Central con aceleración en tramo final de Tarde e inicio de la noche, superficie alta intensidad.

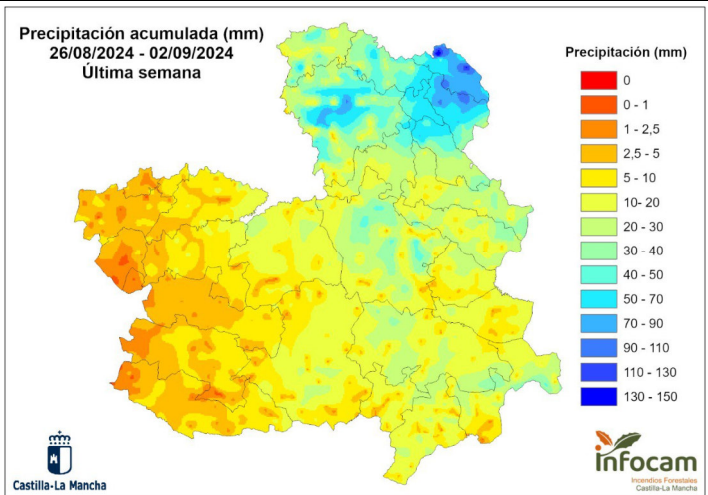
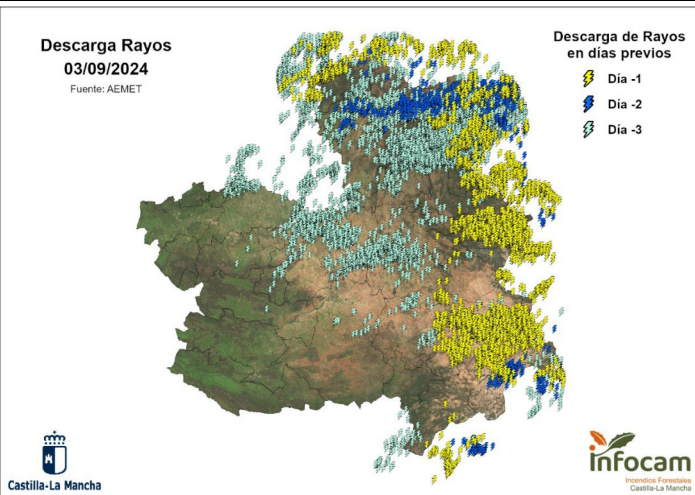
## Disponibilidad de los combustibles

Humedad del combustible fino muerto (HCFM):	Valores mínimos del 4-6 %
Humedad del combustible medio muerto (HCMM):	Valores mínimos del 7-9 %
Combustibles vivos:	Disponibles en zonas donde no se han recogido precipitaciones
Emisión de focos secundarios:	Frecuentes a corta distancia (< 50 m) y puntuales a media distancia (< 500 m)
Simultaneidad:	Poco probable
Fuego de copas:	Fuego pasivo en zonas de la ½ W con alta carga en superficie, resto de zonas antorcheos puntuales.
Intervalo más desfavorable:	16:00 - 22:00 horas
IPP	<b>Comportamiento General</b>
<b>Bajo</b>	Baja disponibilidad de combustibles. Ignición posible, aunque no encontrará condiciones favorables para la propagación, con propagaciones discontinuas (puntuales) y perímetros irregulares. Cierta capacidad de propagación en horas centrales. Dentro de capacidad de extinción.
<b>Moderado</b>	Escenario que representa condiciones ambientales que permiten el inicio y posterior propagación del incendio en condiciones de comportamiento del fuego y potencial de desarrollo moderadas. Bajas intensidades y velocidades de propagación en aquellas estructuras de combustible que consigan sostener una propagación. Incendios que propagan dentro de capacidad de extinción. Antorcheos puntuales. Focos secundarios puntuales a corta distancia.
<b>Alto</b>	Escenario que representa condiciones ambientales favorables para el inicio del fuego y posterior propagación y desarrollo. Incendios que pueden propagar fuera de capacidad de extinción en las zonas más energéticas, cabeza y sectores flanco-cabeza. Antorcheos múltiples. Focos secundarios puntuales a media distancia.

## REGISTRO DE RAYOS Y PRECIPITACIÓN DURANTE EL DÍA DE AYER (02/09/2024)

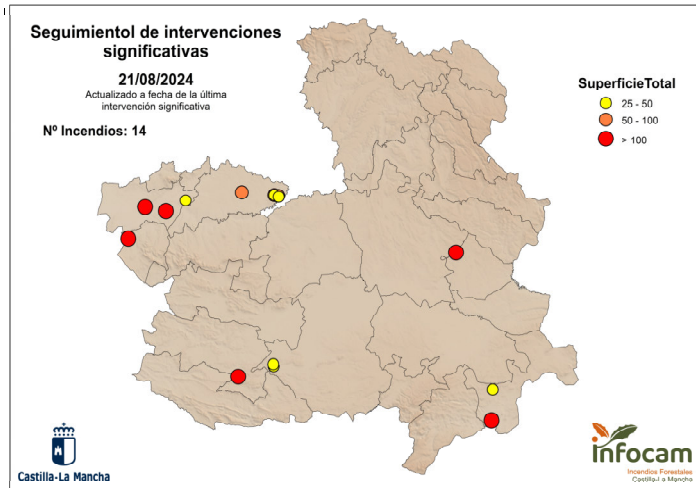


## REGISTRO DE RAYOS ULTIMOS TRES DÍAS Y PRECIPITACIÓN DURANTE LA ÚLTIMA SEMANA



# SEGUIMIENTO DE INCIDENCIAS SIGNIFICATIVAS 2024

FECHA DE ACTUALIZACIÓN: 16/08/2024



## Resumen de últimas incidencias y comportamientos significativos observados

Ubicación	Superficie	Intensidad	Motor del incendio	Parámetros de fuego	FS	Observaciones
Recas (TO) 21/08/2024	99 ha*	Media	Viento	$V_p \text{ media} = 4,5 \text{ km/h}$ $S_p \text{ media} = 24,93 \text{ ha/h}$	Sin datos	Incendio nocturno, propagando por fino y medio muerto
La Estrella (TO) 06/08/2024	2.300 ha	Alta-Muy Alta	Viento convectivo-Topográfico	$V_p \text{ media} = 1,5 \text{ km/h}$ $S_p \text{ media} = 104 \text{ ha/h}$	Masivos a corta distancia	Fase convectiva a última hora de la tarde, con desarrollo de pirocúmulo.
Tobarra (AB) 02/08/2024	39 ha	Media-Alta	Contraviento	$V_p \text{ media} = 0,42 \text{ km/h}$ $S_p \text{ media} = 13,4 \text{ ha/h}$	Masivos a corta distancia	Viento perpendicular a eje cresta, que lanza focos secundarios al pie de la ladera, posibilitando nuevas carreras topográficas hasta las partes altas.
Valverdejo (CU) 30/07/2024	2.227 ha	Superficie Muy Alta-fuego pasivo	Viento convectivo	$V_p \text{ media} = 3 \text{ km/h}$ $S_p \text{ media} = 350 \text{ ha/h}$	Masivos a corta y puntuales a media.	Formación de pirocúmulos en fase de mayor actividad.
Argamasilla de Cva. (CR) 24/07/2024	716 ha	Alta-Muy Alta	Viento-Topográfico	$V_p \text{ media} = 20 \text{ m/min}$ $V_p \text{ máx} = 33 \text{ m/min}$ $S_p \text{ media} = 100 \text{ ha/h}$	-	Propagación siguiendo ejes de cresta con apertura hacia canalizaciones de viento junto con carreras topográficas. Viento alineado con relieve.
Hellín (AB) 19/07/2024	106,9 ha	Muy Alta	Viento	$V_p \text{ media} = 50 \text{ m/min}$	280 m	Cabeza fuera de capacidad de extinción, con fuego de copas.
Las Herencias (TO) 12/07/2024	134 ha*	Alta	Viento	$V_p \text{ media} = 26 \text{ m/min}$ $V_p \text{ máx} = 35 \text{ m/min}$	25 m	Propagación perpendicular a eje de barrancas, desarrollo en zona de monte sin perder velocidad.
Talavera de la Reina (TO) 09/07/2024	171 ha	Media-Alta	Viento	$V_p \text{ media} = 28 \text{ m/min}$ $H_{llama} = 1 - 3 \text{ m}$	120 m	Salto autovía en eje principal
Borox (TO) 05/07/2024	70 ha	Media-Alta	Viento	$V_p \text{ media} = 19 \text{ m/min}$ $H_{llama} = 1 - 2 \text{ m}$ ( $H_{llama} > 2 \text{ m}$ puntualente asociada a participación de comb. vivo)	-	Participación pasiva de arbolado en sectores de mayor alineación y acumulación de comb. fino muerto. Presencia de continuidad vertical
Los Cerralbos (TO) 01/06/2024	32,4 ha	Baja-Media	Viento	$V_p \text{ media} = 25 \text{ m/min}$ $H_{llama} = 1 - 2 \text{ m}$	-	Algunas islas de combustible forestal no participan. No se aprecian antorcheos.
Borox (TO) 28/05/2024	35 ha	Baja-Media	Topográfico	$H_{llama} < 1 \text{ m}$ (puntualmente $> 1 \text{ m}$ )	-	
Granátula de Calatrava (CR) 26/05/2024	45 ha	Media	Viento-Topográfico	$V_p \text{ media} < 2 \text{ m/min}$ $H_{llama} \approx 1 \text{ m}$	-	Zona con sequía moderada.

\*Superficie estimada no oficial.